

Administrace Windows pro Adash Software

Obsah

Instalace ovladače hardwarového klíče	2
Příčiny nenalezení HASP klíče	3
Zjištění práv uživatele	6
Instalace MSSQL 2005 Express z Instalačního CD Adash	8
UPOZORNĚNÍ	8
Instalace	8
Nastavení MSSQL 2005 Express po instalaci	14
Přístup k SQL Serveru běžícímu na stejném počítači	17
Spravování služeb	18

Instalace ovladače hardwarového klíče

Pro spuštění některých programů ADASH je nutné připojit k počítači klíč HASP. Tento klíč je součástí dodávky programů, které ho vyžadují (např. DDS 2007). V HASP klíči jsou uloženy informace, které umožňují spuštění jednotlivých programů nebo jejich modulů.

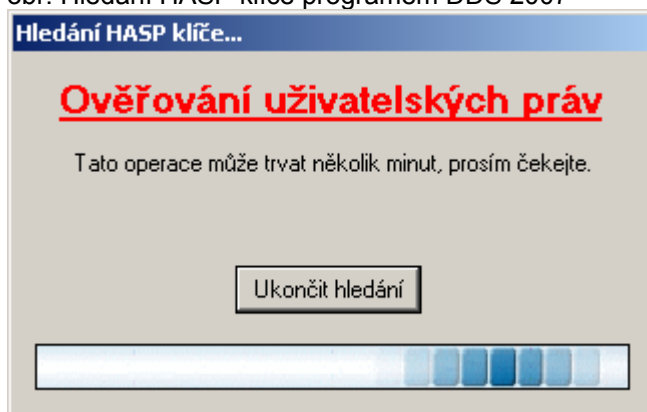
HASP klíč může být dodán v USB nebo PARALELNÍM provedení. HASP klíč není výrobkem firmy ADASH. Internetová adresa výrobce: www.aladdin.com. Na této adrese jsou také k dispozici aktuální verze ovladačů.



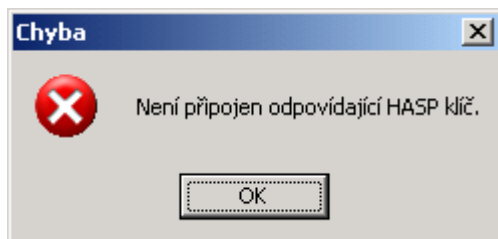
Bez tohoto klíče se programy, které ho vyžadují, nespustí, nebo se spustí pouze v demonstračním režimu (DDS 2007), kdy jsou značně omezeny jejich možnosti. Během spouštění program vypisuje chybová hlášení související s nenalezením klíče.

Po spuštění program hledá HASP klíč. Po jeho nalezení ověřuje informace v klíči uložené.

obr. Hledání HASP klíče programem DDS 2007



Není-li HASP klíč nalezen, vypíše se chyba.



Spustí-li se program v demonstračním módu (DDS 2007), má značně omezené možnosti a při pokusu o vykonání nepovolené operace se opět zobrazí chybová nebo varovná hlášení.



Příčiny nenalezení HASP klíče

1. Do počítače není zasunut HASP klíč.
2. Nejsou správně nainstalovány ovladače pro HASP klíč nebo je ovladač poškozen.
3. Při použití paralelního klíče může dojít ke konfliktu s tiskárnou připojenou na klíč.
4. HASP klíč je poškozen.

Do počítače není zasunut HASP klíč

Řešení: Zasuňte HASP klíč do počítače.

- USB HASP zasuňte do USB portu počítače.
- PARALELNÍ HASP zasuňte do PARALELNÍHO portu počítače.



Nejsou správně nainstalovány ovladače pro HASP klíč

Nesprávná činnost ovladačů může být způsobena přeinstalováním DDSu do jiného adresáře.

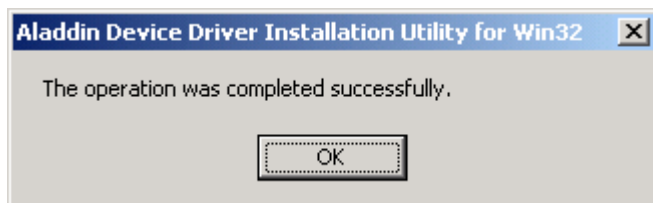
Řešení:

Při prvním spuštění programu DDS 2007 se automaticky nainstaluje ovladač pro HASP.

Jestliže dojde k poškození ovladače nebo nemáte program DDS, přeinstalujte ovladač. Navštivte www.adash.cz, sekci **Download - Software třetích stran - Driver HASP**. Dále postupujte takto:

1. Stáhněte všechny čtyři soubory do libovolného adresáře. Stažené soubory již nemažte!
2. Spustěte uninstall.bat
3. Spustěte install.bat

Úspěšnou instalaci potvrďte kliknutím na OK.



Pozor!

Při instalaci HASP ovladače musí být k počítači přihlášen uživatel s administrátorskými právy. Zjištění uživatelských práv je popsáno v další kapitole.

Konflikt s jiným zařízením (např. tiskárna) připojeným za paralelní HASP klíč (neplatí pro USB HASP)

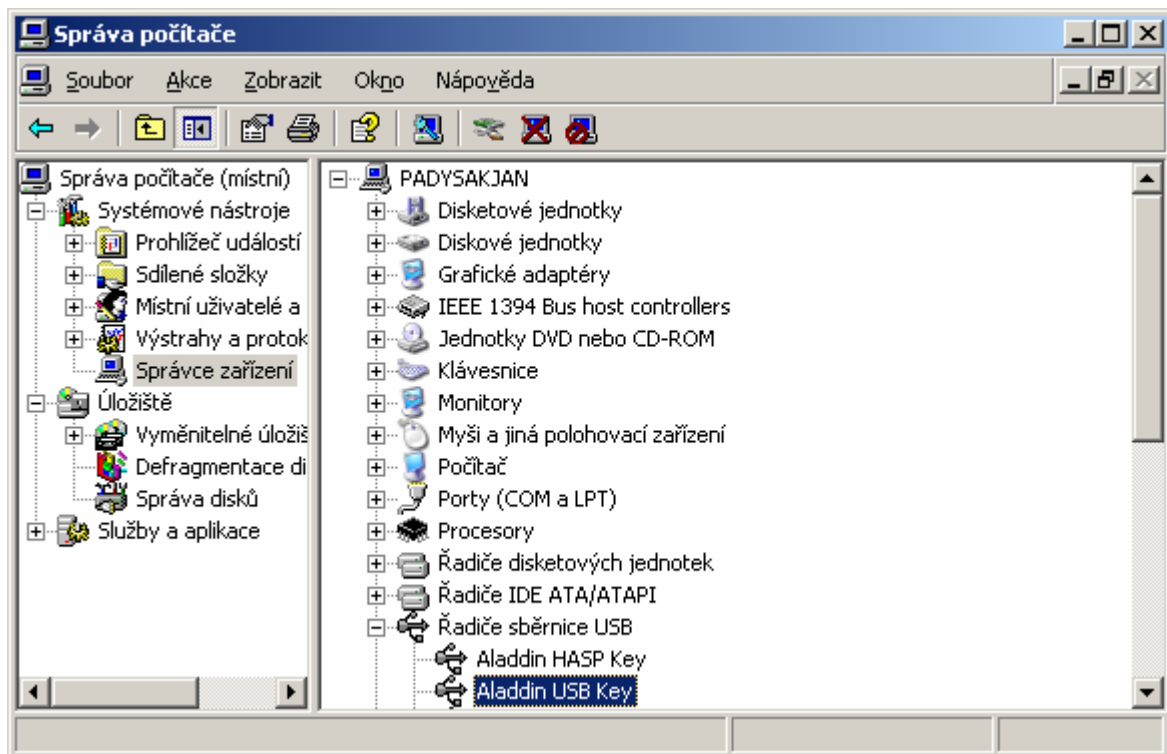
Řešení: Odpojte od paralelního HASP klíče připojené zařízení.

HASP klíč je poškozen

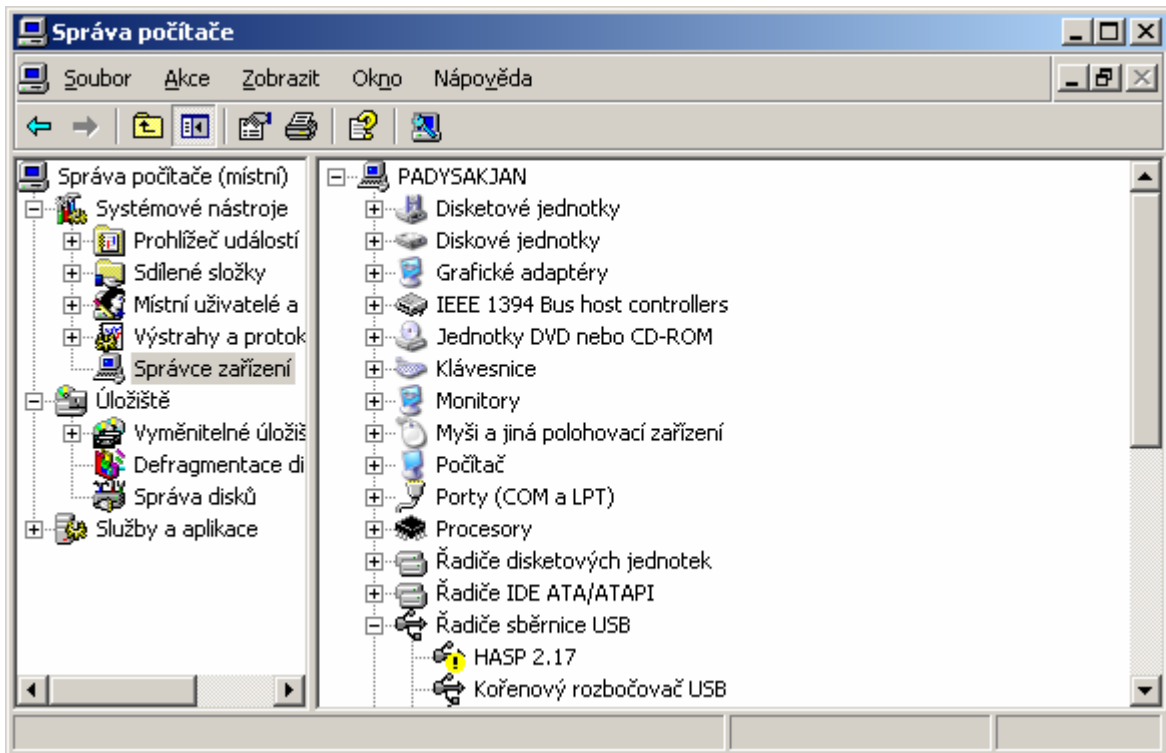
Řešení: Připojte HASP klíč k počítači.

- Pokud ovladače i USB HASP klíč pracují správně, pak musí svítit indikační LED HASP klíče a v okně **Správa počítače - Systémové nástroje - Správce zařízení - Řadiče sběrnice USB** musí být uvedeny položky **Aladdin HASP (USB) key**.

Otevření okna **Správa počítače**: pravým tlačítkem myši klikněte na položku **Tento počítač**. Z menu vyberte položku **Spravovat** (viz další kapitolu **Zjištění práv uživatele**).



- Pokud je USB HASP klíč v pořádku a nejsou nainstalovány ovladače, pak Windows XP najde HASP klíč a nabídne instalaci ovladačů. Indikační LED HASP klíče nebude svítit a v okně **Správa počítače - Systémové nástroje - Správce zařízení - Řadiče sběrnice USB** bude uvedena položka **HASP** + jeho verze.



Pokud Windows XP nenajde HASP klíč a pokud HASP klíč není v okně **Správa počítače**, pak je HASP klíč pravděpodobně poškozen.

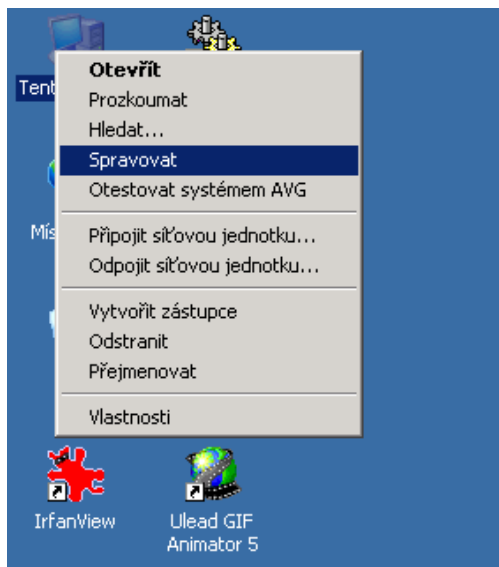
Poznámka: Instalace programu DDS 2007 a síťového klíče na jednom počítači může způsobit značné zpomalení programu během jeho spuštění. Lépe je instalovat síťový klíč na jeden počítač (server) a DDS 2007 na ostatní počítače. Pro zrychlení běhu programu DDS 2007 je nutno upravit soubor DDS2007.ini. Zde nastavte parametr **PARAM_007** na hodnotu 1:

```
[GlobalOptions]  
PARAM_007=1
```

Zjištění práv uživatele

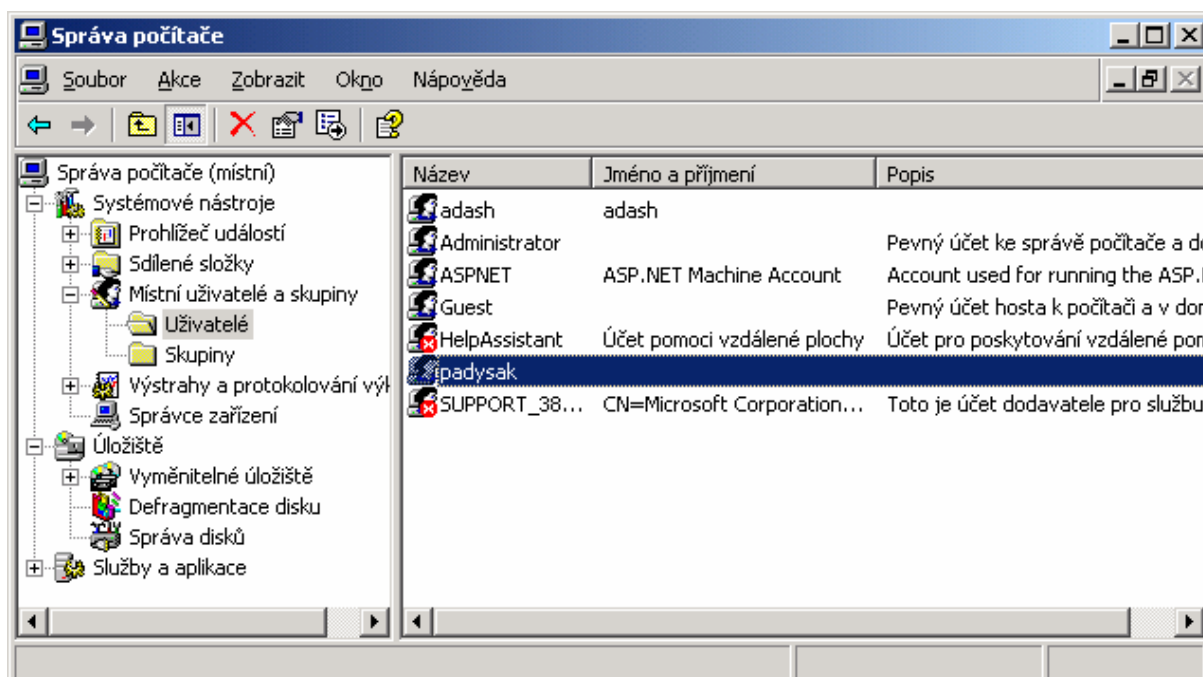
Pro zjištění, jaká uživatelská práva má právě přihlášený uživatel, postupujte následovně:

1. Na ploše klikněte pravým tlačítkem myši na ikonu **Tento počítač**. Z menu vyberte položku **Spravovat**.

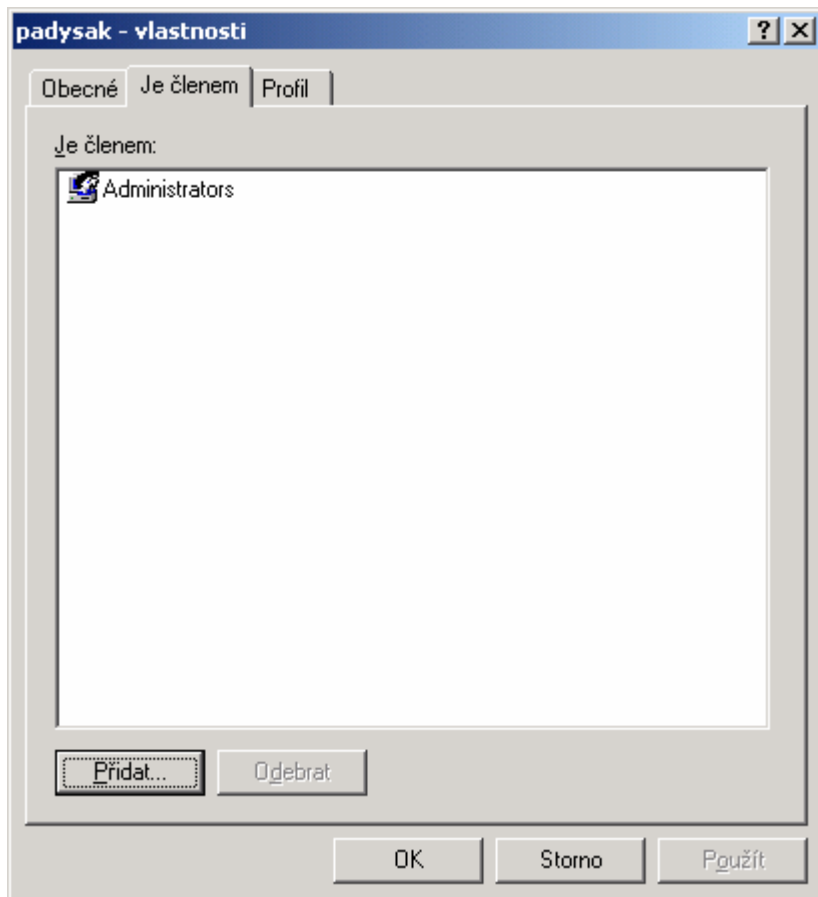


2. Otevře se okno **Správa počítače**. Aktivujte položku **Místní uživatelé a skupiny - Uživatelé**. V pravé části okna aktivujte jméno uživatele, jehož práva chcete zkontrolovat. Z menu **Akce** vyberte položku **Vlastnosti**. Zobrazí se okno **Uživatel - vlastnosti**.

Poznámka. Neobjeví-li se okno **Správa počítače**, nemáte dostatečná uživatelská práva. obraťte se na správce sítě.



3. Ve vlastnostech uživatele vyberte záložku **Je členem**. Musí zde být uvedena položka **Administrators**.



Jsou-li podmínky splněny, máte právo provádět níže popsaná potřebná nastavení, v opačném případě se obraťte na správce počítačové sítě.

Instalace MSSQL 2005 Express z Instalačního CD Adash

UPOZORNĚNÍ

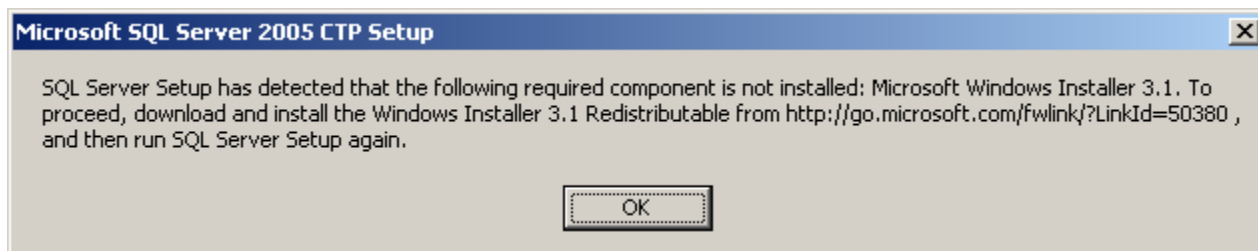
Zkontrolujte, zda počítač splňuje minimální požadovanou konfiguraci:

- Win2000 - Service Pack 4
- WinServer2003 - Service Pack 1
- WinXP - Service Pack 2
- 192 MB RAM, 525 MB HDD
- Instalaci je též možné provést z pevného disku, sítě či jiného zdroje. Postup instalace se nezmění, změní se pouze umístění instalačních souborů.

Instalace

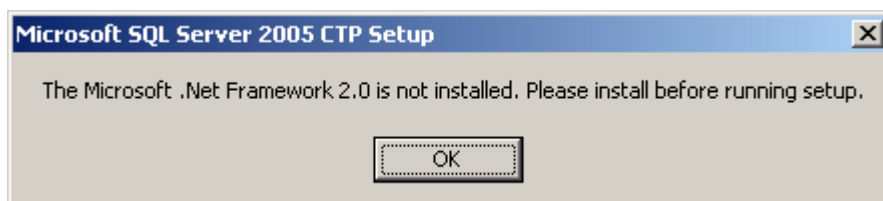
1. Z adresáře **Software_ostatni\SQLServer** spusťte instalační balík **SQLEXPRESS.EXE**.

2. Jestliže se při instalaci objeví následující zpráva,



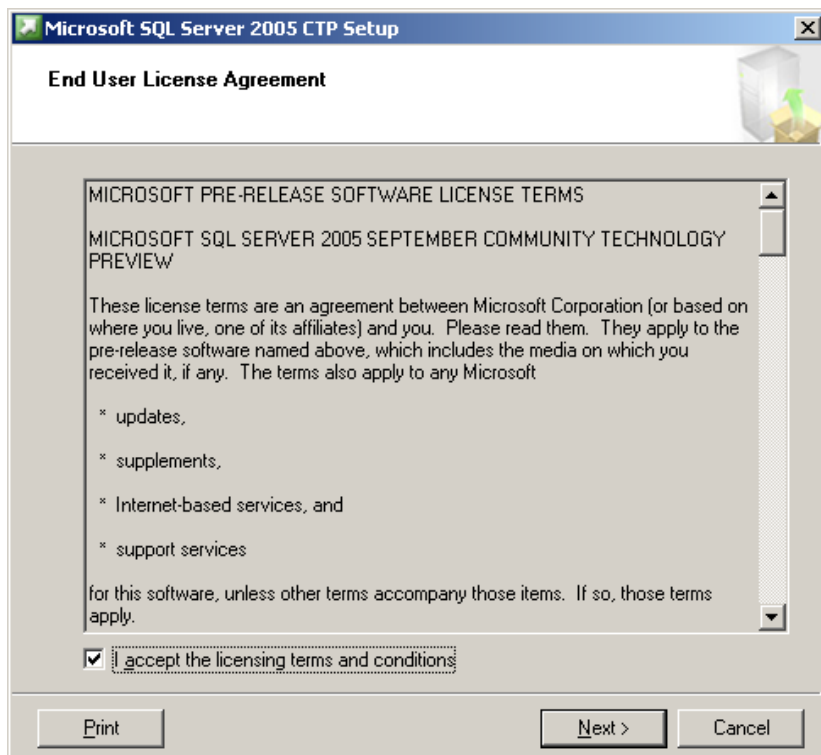
je třeba nainstalovat chybějící verzi **Microsoft Windows Installer 3.1**. Instalaci této verze najdete v adresáři **Software_ostatni\Windows Installer\WindowsInstaller-KB893803-v2-x86.exe**. Po instalaci Windows Installeru se můžete vrátit k bodu 1 a pokračovat v instalaci SQL Serveru.

3. Jestliže se při instalaci objeví následující zpráva,

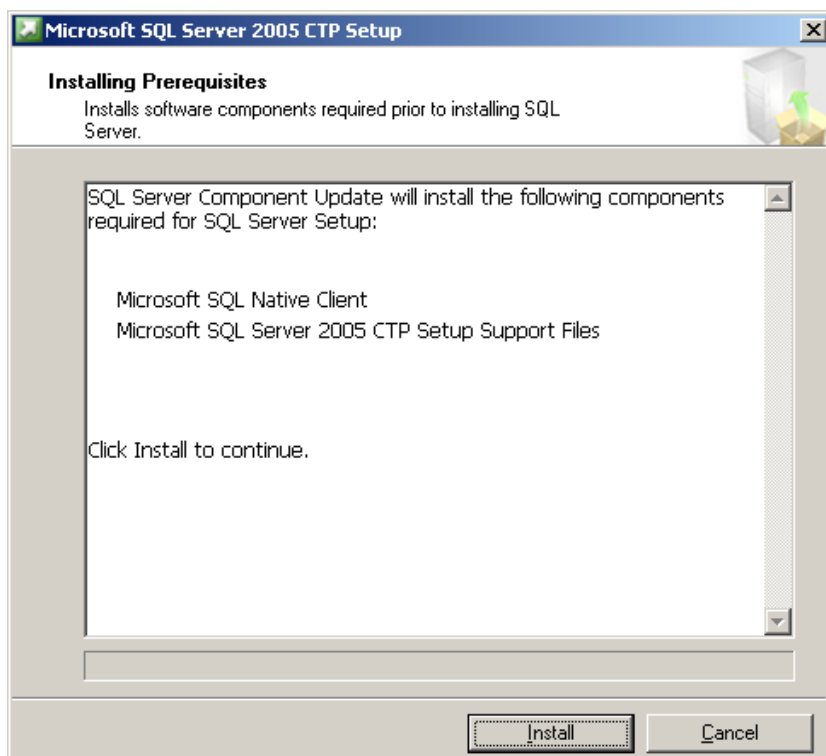


je potřeba nainstalovat chybějící **.Net Framework 2.0**. Instalace tohoto produktu se nachází v adresáři **Software_ostatní\DotNet 2.0\dotnetfx.exe**. Po instalaci .Net Frameworku se můžete vrátit k bodu 1 a pokračovat v instalaci SQL Serveru.

4. Potvrďte souhlas s licenčními podmínkami a klikněte na **Next**.



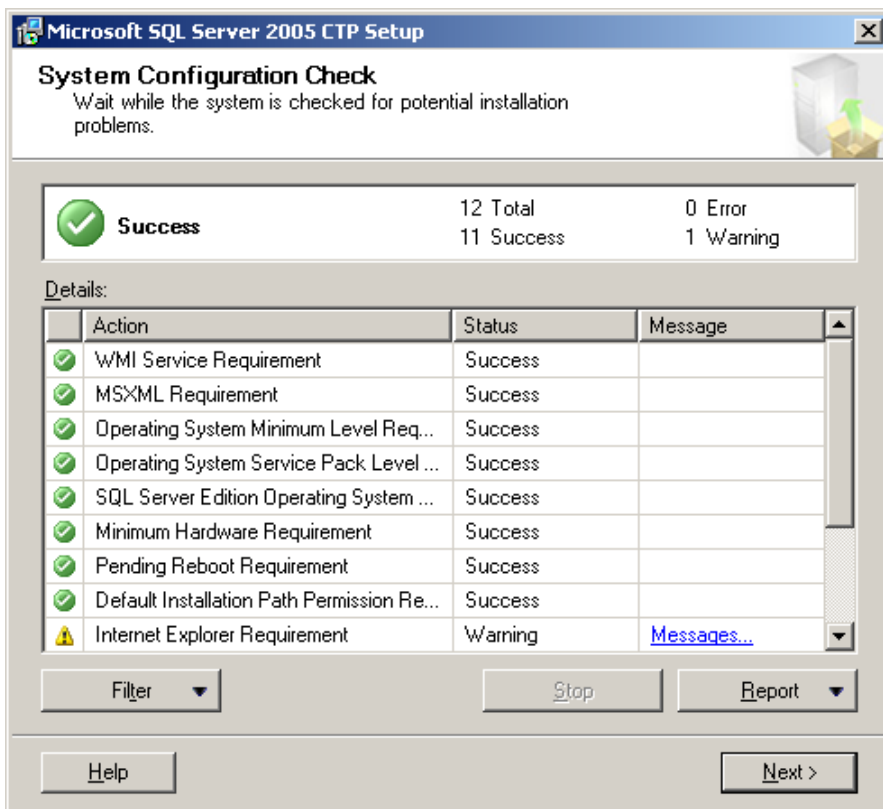
5. Klikněte na tlačítko **Install**.



6. Klikněte na tlačítko **Next**.

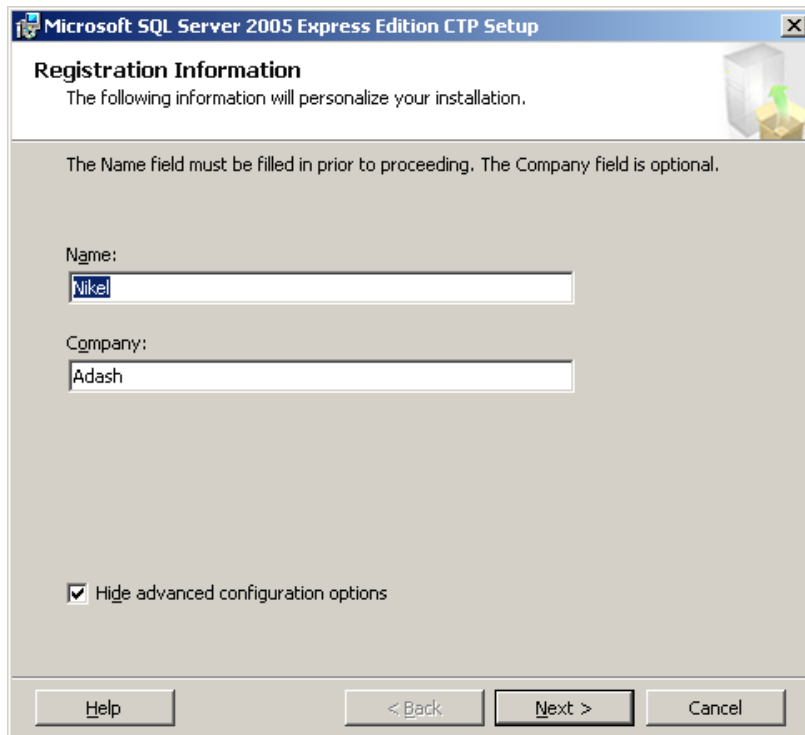


7. Klikněte na tlačítko **Next**.

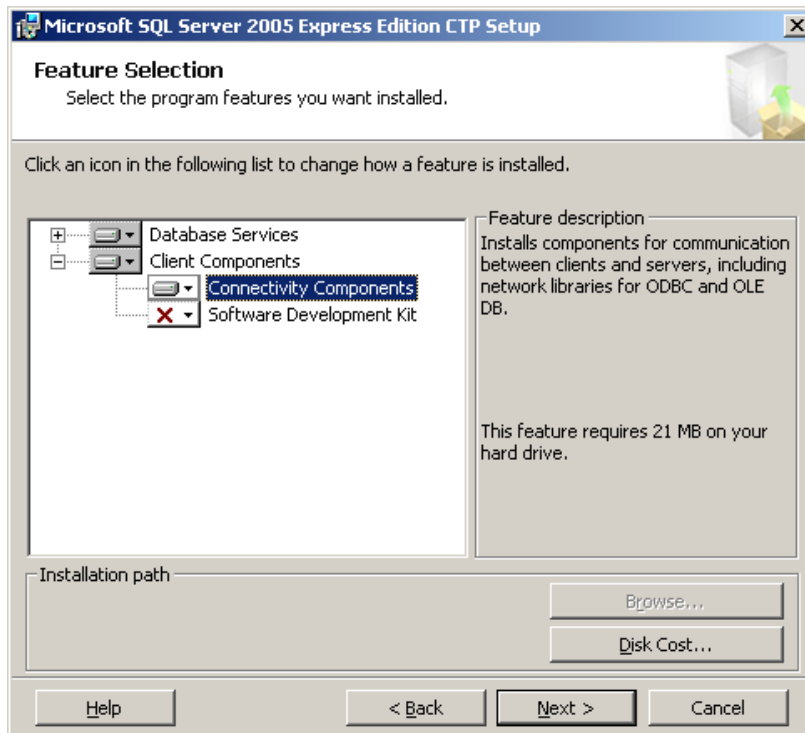


8. Vyplňte údaje, zaškrtněte zatrhávací políčko **hide advanced configuration options** a klikněte na **Next**.

Poznámka. Tyto údaje si nemusíte pamatovat, nebudete je později využívat.

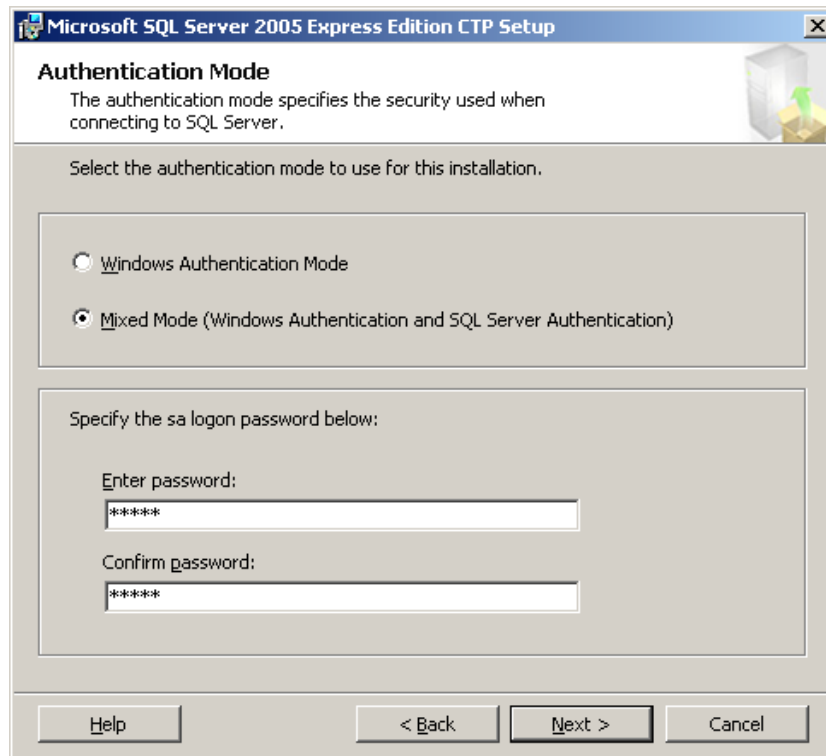


9. Zatrhněte potřebné komponenty (viz obr.) a klikněte na **Next**.

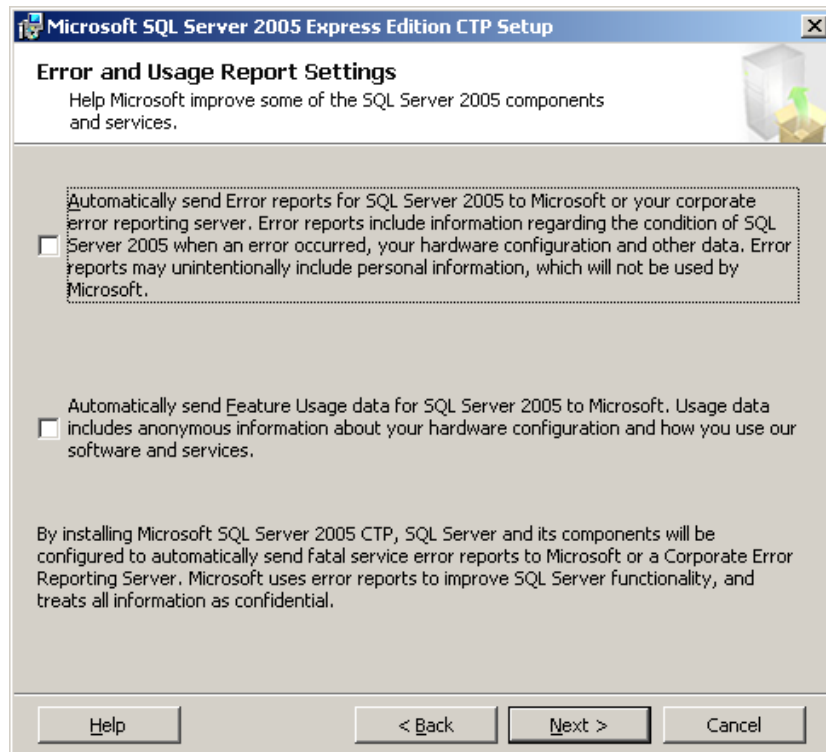


10. Nastavte autentikační mód na **Mixed Mode** (viz obr.), vyplňte a potvrďte heslo pro uživatele **sa** (system administrator). Adash používá implicitní heslo **adash**, heslo **sa** nelze zadat.

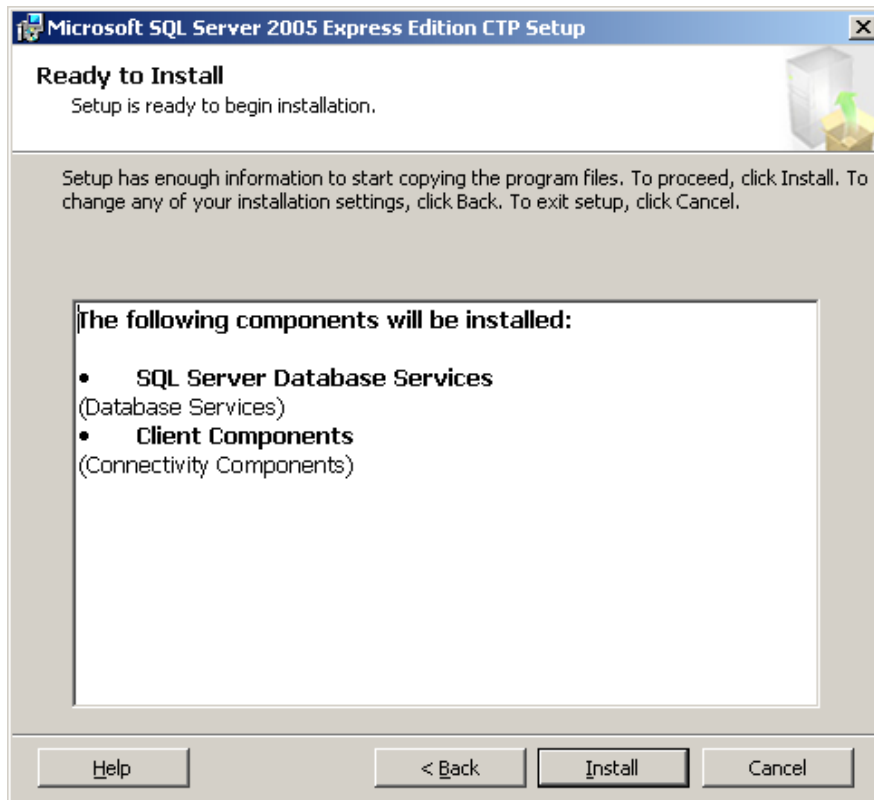
Pozor! Toto heslo je třeba si zapamatovat pro pozdější přihlášení k SQL serveru při vytváření databáze a ODBC zdroje.



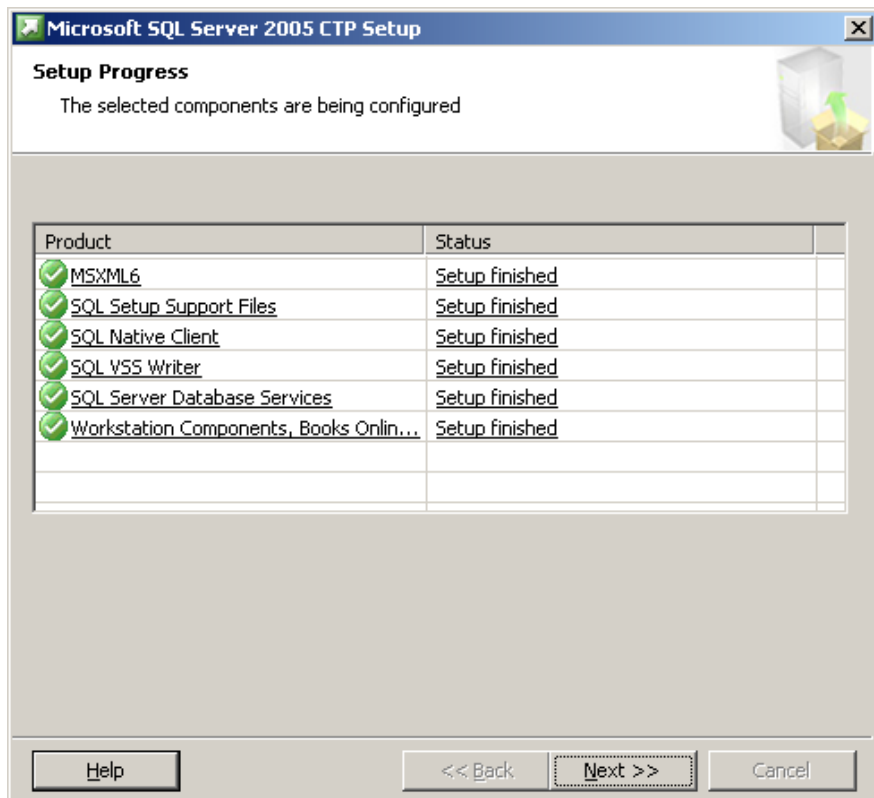
11. Následující zaškrťovací políčka nezaškrťávejte (viz obr.) a klikněte na **Next**.



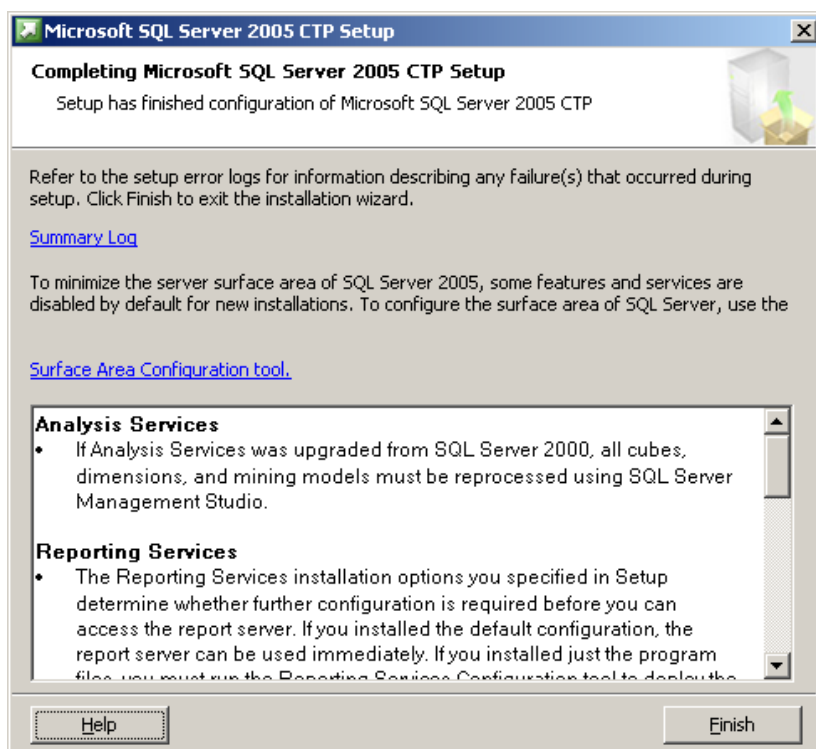
12. Klikněte na **Install**.



13. Pokračujte kliknutím na **Next**.



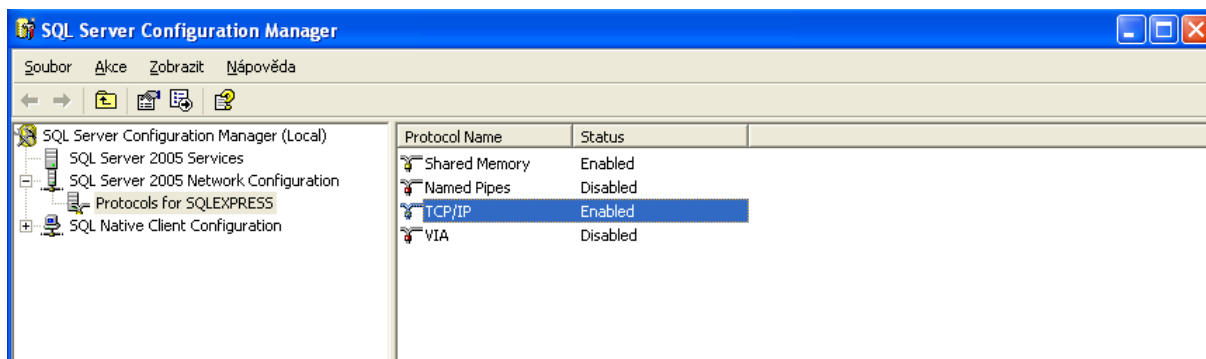
14. Instalaci dokončete kliknutím na **Finish**.



Nastavení MSSQL 2005 Express po instalaci

Níže popsané nastavení je potřebné pouze v případě, že SQL server neběží na Vašem PC jako (**local**), ale **požaduje se přístup k němu po síti z jiného počítače**. Bezprostředně po instalaci tento přístup není možný.

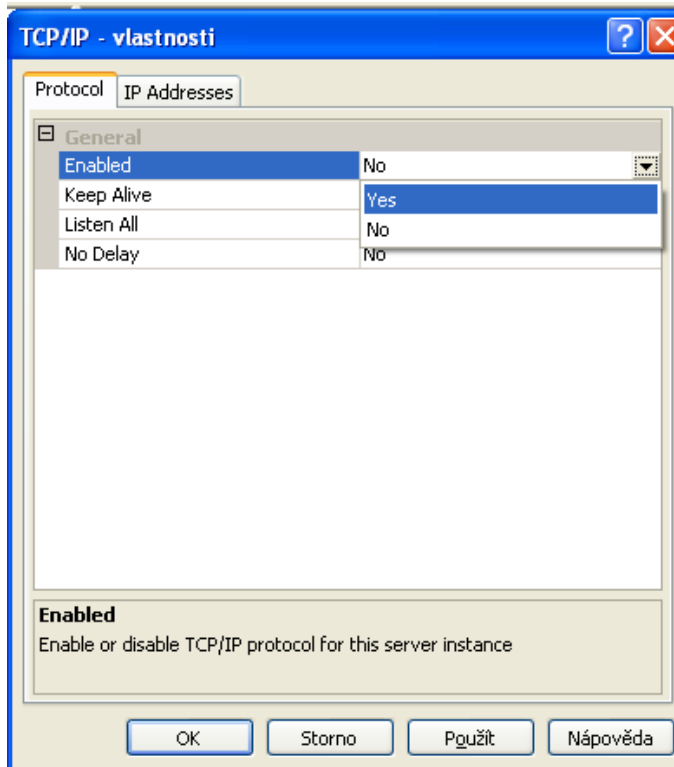
1. Přes **Start - Programy - Microsoft SQL Server 2005 - Configuration Tools - SQL Server Configuration Manager** spustíte manažér pro nastavení SQL Serveru.
2. V levém okně aktivujte položku **SQL Server 2005 Network Configuration - Protocols for SQLEXPRESS**. V pravém okně aktivujte položku **TCP/IP** a kontrolujte, že v poli **Status** je stav **Enabled**.



Je-li splněna tato podmínka, je vše OK, v opačném případě je třeba provést přestavení.

3. **Přestavení z Disabled na Enabled:** Dvojklikem levým tlačítkem myši na položce **TCP/IP** vyvoláte následující dialog, ve kterém:

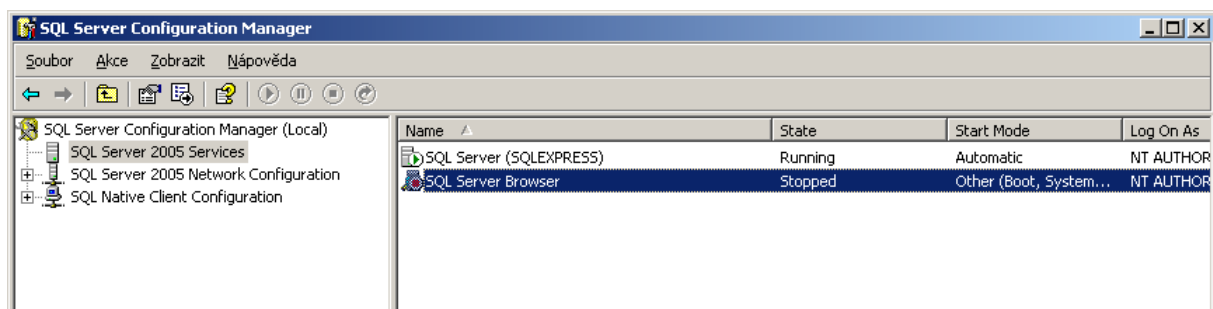
- aktivujte na horní liště položku **Protocol**,
- ve zobrazeném seznamu vyberte položku **Enabled**,
- přestavte ji na hodnotu **Yes**,
- nové nastavení potvrďte tlačítkem **OK**.



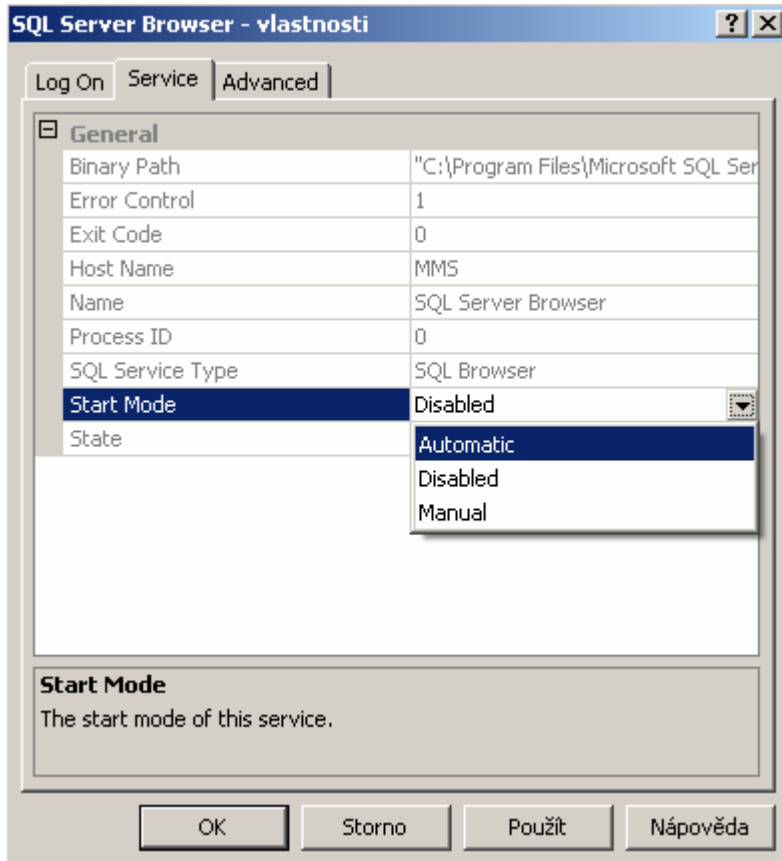
4. V levém okně aktivujte položku **SQL Server 2005 Services**. V pravém okně aktivujte položku **SQL Server Browser** a kontrolujte, že:

- v poli **State** je stav **Running**,
- v poli **Start Mode** je režim **Automatic**.

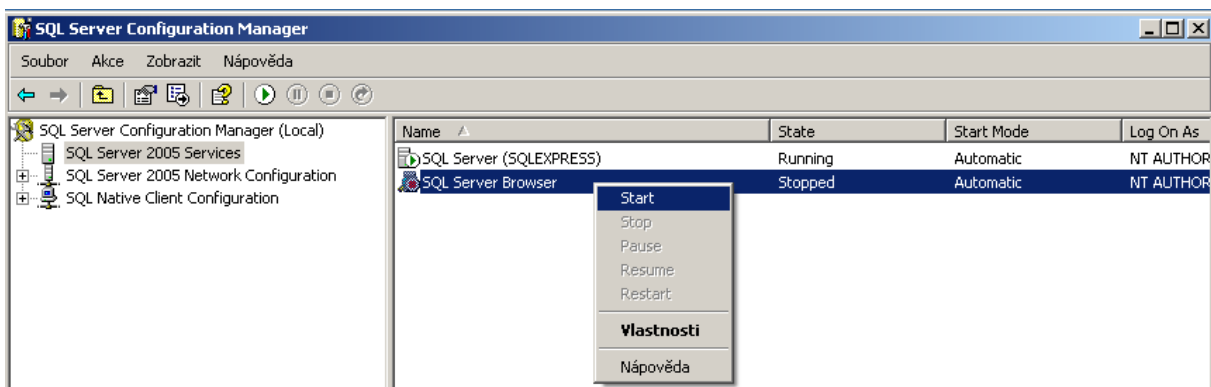
Jsou-li splněny tyto podmínky, je vše OK, v opačném případě je třeba provést přestavení.



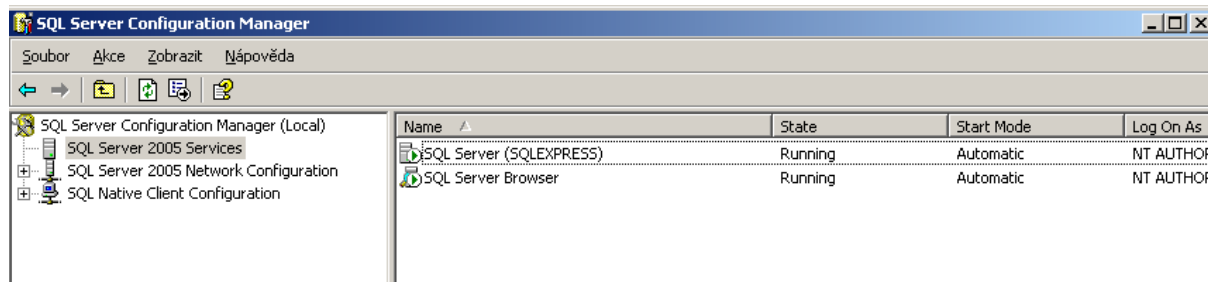
5. **Přestavení Start Mode:** Dvojklikem levým tlačítkem myši na položce **SQL Server Browser** vyvoláte následující dialog, ve kterém:
- aktivujte na horní liště položku **Service**,
 - ve zobrazeném seznamu vyberte položku **Start Mode**,
 - přestavte ji na hodnotu **Automatic**,
 - nové nastavení potvrďte tlačítkem **OK**.



6. **Přestavení State:** Kliknutím pravým tlačítkem myši na položku **SQL Server Browser** vyvoláte následující menu, ve kterém vyberete položku **Start**. Na obrazovce se vypíše informace o průběhu nastartování služby.



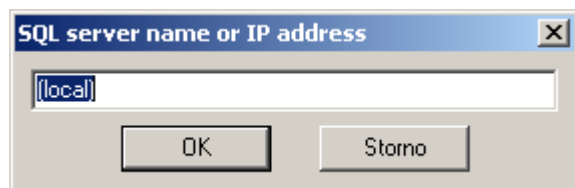
7. Nyní již jsou podmínky naplněny a SQL Server bude dostupný po síti i z jiného počítače. Při restartu PC se již služba spustí automaticky, tedy toto nastavení je zapotřebí provést jen jednou, obvykle bezprostředně po instalaci.



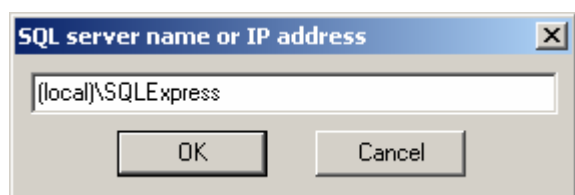
Přístup k SQL Serveru běžícímu na stejném počítači

Při operacích s SQL Serverem může být zobrazen autentikační dialog pro ověření práv uživatele. V případě SQL Server 2005 Express může na tomtéž počítači být více instancí SQL Serveru, které je nutno od sebe odlišit. Standardně provedená instalace se jako lokální přihlašuje **(local)\SQLEXPRESS**. V autentikačních dialogích se implicitně nabídne pouze úvodní část, kterou je vždy nutno upravit na plné jméno vybrané instance.

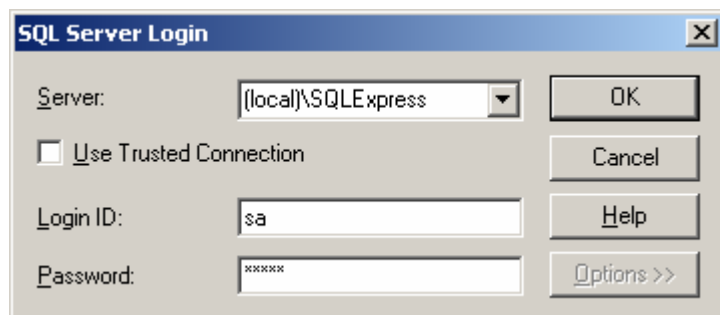
Implicitní nabídka:



Název pro standardní instalaci:



Přihlášení pod jménem systémového administrátora:
(heslo stejné jako při instalaci – viz výše bod 10 v postupu instalace SQL serveru)

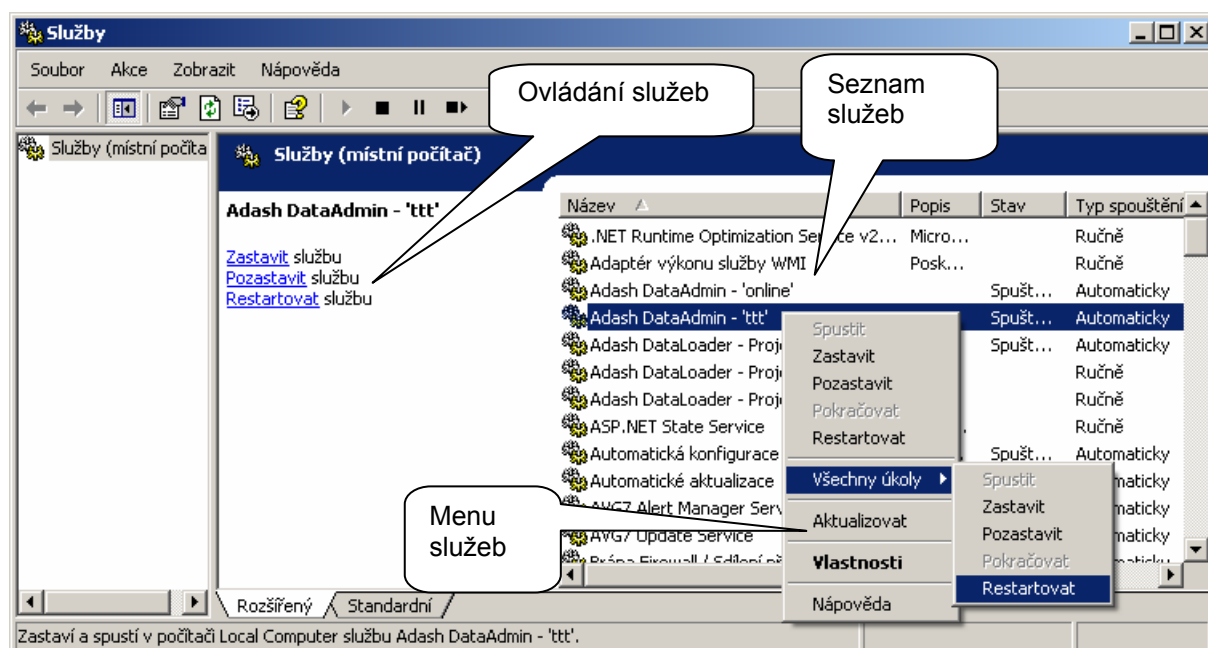


Spravování služeb

Služby jsou speciálním druhem programů, které se automaticky spouští při startu počítače, nevyžadují přihlášení uživatele k systému Windows, pracují bez přičinění uživatele. Chcete-li řídit činnost služeb (spouštění, restartování, vypínání), je to možné z okna **správce služeb** systému Windows. Správce služeb Windows najdete zde: **Start - Nastavení - Ovládací panely**. V okně Ovládacích panelů vyberte **Nástroje pro správu - Služby**.

Okno služeb vidíte na obrázku. V pravé části je seznam služeb. Můžete je ovládat pomocí odkazů umístěných uprostřed okna nebo pomocí menu. Menu vyvoláte stiskem pravého tlačítka myši na vybrané službě.

Neodborným spravováním služeb můžete způsobit poškození systému Windows!



Pozor! Spravujete-li **DataLoader** a **DataAdmin** přes okno **Služby**, zavřete program **A3600Setup** resp. okno **Data Manageru 2007** v programu **DDS2007**. Naopak spravujete-li služby pomocí programu **A3600Setup** resp. **DDS 2007**, zavřete okno **Služby**. Vyhněte se tak možnému konfliktu správy služeb!