



# Uživatelský manuál



## A4300BDL

### Aplikace :

- ☞ Jednoduchý program umožňující přenos souboru s pochůzkou k měření z programu DDS 2000 do přístroje řady Adash 4300
- ☞ Jednoduchý program umožňující přenos naměřených dat z přístroje řady Adash 4300 do souboru k dalšímu použití v programu DDS 2000
- ☞ Program není určen k přenosu mimopochůzkových (offroute) dat

### Vlastnosti :

- ☞ Hardwarové požadavky: Intel® Pentium® nebo kompatibilní, CD ROM, 64 MB RAM, 1 MB volného místa na HDD, SVGA nebo monitor s vyšším rozlišením (min. 800x600, 256 barev)
- ☞ Program je určen pro operační systémy Microsoft® Windows® 95, 98, NT, 2000, XP

*Ref: 07042003 JC*

## **Obsah**

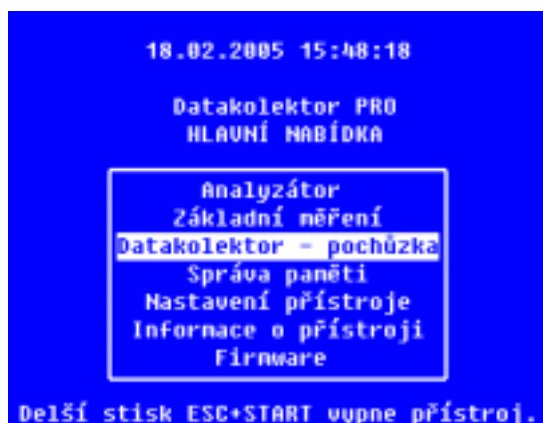
<b>Úvod</b> .....	<b>3</b>
Instalace programu .....	3
Instalace HW klíče (HASP key).....	4
Odinstalování programu.....	4
Odinstalování HW klíče (HASP key) .....	4
Před spuštěním programu.....	5
<b>Ovládání programu</b> .....	<b>6</b>
Spuštění programu .....	6
Popis uživatelského rozhraní .....	6
Zahájení komunikace s přístrojem .....	7
Uložení pochůzky ze souboru do přístroje .....	8
Stažení dat z přístroje do souboru .....	8
Ukončení práce s programem.....	8

## Úvod

Program A4300BDL přináší nové možnosti práce s naměřenými daty a prázdnou strukturou pochůzky. Již není nutné program DDS2000 fyzicky propojit s přístroji A4300. Program DDS2000 může pochůzku exportovat do souboru a tento soubor lze pomocí elektronické pošty odeslat na místo měření, které je tak libovolně daleko. Uživatel, který bude měření provádět použije program A4300BDL a soubor s pochůzkou nahraje do přístroje. Po provedení měření opět pomocí programu A4300BDL přenesení naměřená data do počítače a uloží do souboru. Ten následně odešle zpátky na pracoviště, kde je program DDS2000 a soubor s daty je importován (nahraán) do databáze DDS2000. Program A4300BDL tak umožňuje oddělit pracoviště s databází DDS2000 od měřících přístrojů. Použití tohoto programu je vhodné např. u servisních organizací, kde je několik měřících přístrojů. Jejich uživatelé pak mohou zasílat aktuálně naměřená data do centrální databáze. Program A4300BDL zde umožňuje vzdálený sběr měřených dat.

Tento manuál neobsahuje informace o přístrojích řady A4300, jako jsou např. technické parametry, návod na použití přístroje atd. Tyto informace naleznete v uživatelském manuálu konkrétního přístroje.

Přístroje řady A4300 z pohledu ukládání naměřených dat do paměti lze rozdělit do následujících skupin (více viz Uživatelský manuál přístroje). Základní je modifikace Analyzer Trend / Pro a je možné doplnění o další moduly DataCollector, DualChannel, Balancing a o další speciální moduly dle zadání zákazníka. S A4300BDL spolupracuje pochůzkový data-kolektor, jehož základní menu vypadá jako na následujícím obrázku.



Obr. Hlavní menu přístroje s pamětí pochůzky

## **Instalace programu**

Pokud máte na svém PC povolenou funkci autorun z CD-ROM mechaniky (automaticky po vložení CD se Vám spustí prohlížeč z CD-ROM), můžete instalaci spustit z nabídky, která se objeví na obrazovce monitoru po vložení instalačního CD-ROM do mechaniky. Klikněte na tlačítko **Instalace software**, na další záložce s názvem **Instalace produktů** klikněte na tlačítko **Instalace A4300BDL**. Další část instalace proveďte podle pokynů instalačního programu.

Pokud se po vložení instalačního CD-ROM do mechaniky automaticky nezobrazí nabídka k instalaci, spusťte prosím soubor **start.exe**, který se nachází v hlavním adresáři na instalačním CD-ROM (například kliknutím na ikonu Tento počítač a následně na ikonu CD, kde najdete soubor start.exe).

## **Instalace HW klíče (HASP key)**

Program A4300BDL je chráněn proti neoprávněnému používání hardwarovým klíčem. Aby mohl být program A4300BDL používán, je třeba nejprve nainstalovat na vašem PC hardwarový klíč. Postupujte prosím podle následujících pokynů:

1. připojte hardwarový klíč, který je součástí dodávky na paralelní port (široký konektor, bývá na něm připojena tiskárna) Vašeho počítače
2. v menu instalačního CD-ROM klikněte na tlačítko **Software třetích stran** na další záložce klikněte na tlačítko s názvem **Instalace HASP driveru**
3. spustí se instalace driveru pro hardwarový klíč, úspěšné ukončení je oznámeno následující zprávou **This operation was completed successfully**. POZOR tato akce může trvat několik minut !

## **Odinstalování programu**

Program A4300BDL odinstalujete ze svého PC následujícím způsobem:

1. pokud máte spuštěnu aplikaci A4300BDL, ukončete ji,
2. klikněte dvakrát myší na ikonu **Přidat nebo ubrat programy** v okně **Ovládací panely** (Ovládací panely se nacházejí ve složce **Nastavení** v menu **Start**),
3. v otevřeném okně najdete a označte kliknutím myší aplikaci A4300BDL,
4. klikněte na tlačítko **Změnit nebo odebrat** – dojde ke spuštění vlastní od-instalace,
5. po dotazu, zda kompletně smazat vybranou aplikaci a všechny její komponenty, klikněte na tlačítko **Ano** – aplikace bude odinstalována,
6. zavřete okno **Přidat nebo ubrat programy**.

Výše uvedený postup přesně odpovídá způsobu odinstalování v operačním systému Windows 2000. Postup v operačních systémech Windows NT/98/95 je obdobný, liší se ovšem v popisu některých tlačítek nebo názvů oken, popřípadě v grafickém zobrazení informací.

Jiná možnost odinstalování programu A4300BDL spočívá v opětovném spuštění instalačního programu. Instalační program sám rozpozná již nainstalovanou verzi a nabídne její odinstalování.

## **Odinstalování HW klíče (HASP key)**

Odinstalování hardwarového klíče je velice podobné jeho instalaci. Postupujte prosím podle následujících pokynů:

1. v menu instalačního CD-ROM klikněte na tlačítko **Software třetích stran** na další záložce klikněte na tlačítko s názvem **Od-instalace HASP driveru**

2. spustí se odinstalování driveru pro hardwarový klíč, úspěšné ukončení je oznámeno následující zprávou **This operation was completed successfully**. POZOR tato akce může trvat několik minut !

## ***Před spuštěním programu***

Před zahájením komunikace programu A4300BDL s přístrojem je nutné propojit sériové rozhraní počítače, na kterém je program spuštěn, s přístrojem řady A4300. Propojení se realizuje prostřednictvím kabelu dodaného s přístrojem. Zasuňte jeden konektor propojovacího kabelu do zásuvky libovolného sériového portu počítače (např. COM1), druhý konektor kabelu zapojte do přístroje A4300 v místě s označením RS-232.

**POZOR!** Bez správného propojení mezi počítačem a přístrojem nebude program A4300BDL správně pracovat.

Uživatelský software naváže sériovou komunikaci s analyzátozem pouze tehdy, je-li na displeji přístroje zobrazena **hlavní nabídka**. Je-li analyzátoz nastaven do jakéhokoliv jiného režimu, pokus o navázání komunikace selže.

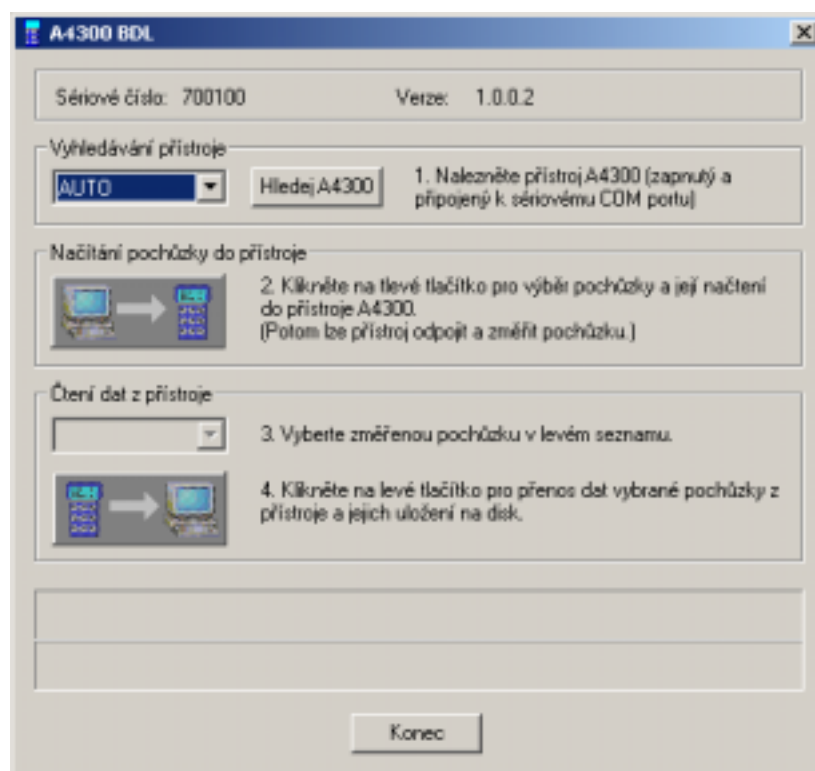
## Ovládání programu

### **Spuštění programu**

Program A4300BDL spustíte rozvinutím menu **Start** a kliknutím na položku **A4300BDL**. Tato položka se standardně nachází ve skupině **Start / Programy / Adash / A4300BDL**, jinak ji naleznete podle specifikace, kterou jste zvolili při instalaci programu.

### **Popis uživatelského rozhraní**

Po spuštění programu se na obrazovce objeví okno uživatelského rozhraní programu.



Obr. Uživatelské rozhraní programu A4300BDL

Uživatelské rozhraní se skládá ze tří komunikačních tlačítek, položky pro výběr sériového portu, položky pro výběr pochůzky a informačních položek pro zobrazování textu.

## Zahájení komunikace s přístrojem

Pro komunikaci mezi přístrojem a počítačem je nutné splnit následující podmínky:

- přístroj a počítač jsou vzájemně propojeny kabelem sériové komunikace (viz kapitola Před spuštěním programu),
- připojený přístroj je zapnutý,
- přístroj se nachází v **hlavním menu**.

**POZOR!** Bez splnění všech těchto podmínek nemůže počítač s přístrojem komunikovat.

Jsou-li splněny výše zmíněné podmínky, klikněte na tlačítko **Vyhledat přístroj**. Pokud je v poloze pro výběr sériového portu položka **AUTO** program A4300BDL **automaticky prohledá všechny dostupné sériové porty** a provede detekci připojeného přístroje. Pokud zvolíte v poloze pro výběr sériového portu konkrétní port, program bude detekovat pouze přístroj na daném portu.

Pokud program přístroj nalezne, zobrazí informaci o sériovém portu, kde byl přístroj nalezen a aktivuje tlačítka pro přenos dat mezi PC a přístrojem:



## ***Uložení pochůzky ze souboru do přístroje***

Klikněte na tlačítko znázorňující přenos dat z PC do přístroje. V následujícím dialogovém okně vyberte buď soubor s pochůzkou (přípona .a4300r – tento soubor je vytvořen programem DDS 2000) nebo soubor s pochůzkou včetně naměřených dat (přípona .a4300d - tento soubor je vytvořen programem A4300BDL).

Po potvrzení výběru v dialogovém okně bude zahájen samotný přenos pochůzky do přístroje.

Přenos pochůzky do přístroje je ukončen, jakmile je zobrazena informace:

**Pochůzka načtena úspěšně.**

## ***Stažení dat z přístroje do souboru***

Klikněte na tlačítko znázorňující přenos dat z přístroje do PC. V následujícím dialogovém okně vyberte umístění a název souboru, do kterého budou data uložena (soubor má příponu .a4300d). Po zadání těchto informací a potvrzení v dialogovém okně, bude spuštěn samotný přenos dat z přístroje do souboru.

POZOR – tato akce může trvat i několik minut. Informace o průběhu samotného přenosu a jeho stavu je zobrazena v dolní části okna programu.

Přenos dat je ukončen, jakmile je zobrazena informace:

**Pochůzka uložena úspěšně.**

## ***Ukončení práce s programem***

Práci s programem ukončíte kliknutím na tlačítko

A rectangular button with a thin border and the text "Konec" centered inside.