



Uživatelský manuál



Připojení přístroje A4101/JET k aplikaci DDS2000

Aplikace :

- ☞ Přenos a archivace dat naměřených přístrojem A4101/JET
- ☞ Přenos pochůzky vytvořené v aplikaci DDS2000 do přístroje A4101/JET

Vlastnosti :

- ☞ Komunikace programu s přístrojem přes standardní RS232 rozhraní
- ☞ Automatické vyhledání přístroje připojeného na sériový port

Ref: 01302003 OS

Obsah:

Připojení přístroje A4101/JET k aplikaci DDS2000.....	4
Připojení přístroje k PC	4
Pochůzka - definice pojmu	Chyba! Záložka není definována.
Měřicí podmínky	Chyba! Záložka není definována.
Vytvoření pochůzky	Chyba! Záložka není definována.
Přenos pochůzky z DDS do přístroje	Chyba! Záložka není definována.
Přenos naměřených dat z přístroje do DDS.....	5
Grafické znázornění vlastností prvků pochůzky.	Chyba! Záložka není definována.
Ukládání dat mimo pochůzku.....	Chyba! Záložka není definována.
Ukládání dat pochůzky na jiné místo.....	Chyba! Záložka není definována.

Připojení přístroje A4101/JET k aplikaci DDS2000

Analyzátor vibrací Adash 4101 je plně kompatibilní se všemi vlastnostmi systému DDS 2000. Tento přístroj je základním typem jehož použití se předpokládá pro DDS 2000. Měřicího přístroj Adash 4101 a systémy DDS vznikaly souběžně a tvoří základní kameny systému vibrační diagnostiky, který firma Adash dodává.

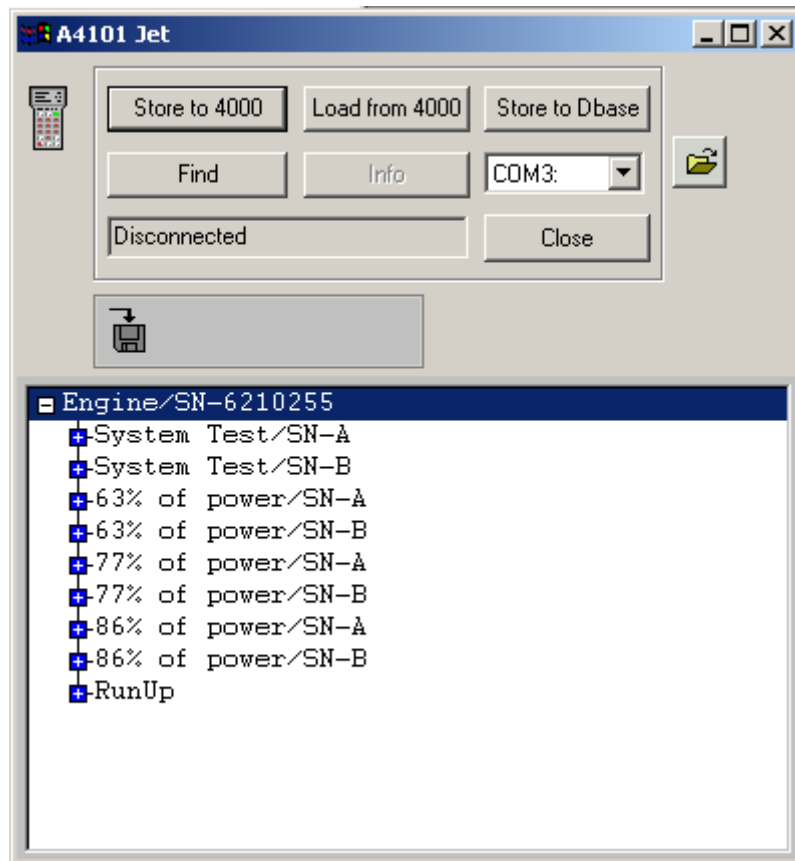
Připojení přístroje k PC

V sestavě přístroje je dodán sériový komunikační kabel, sloužící k přenosu dat mezi počítačem a měřicím přístrojem. V počítači připojte kabel na kterýkoliv sériový port, který není používán systémem. Na měřicím přístroji připojte kabel na konektor označený RS232.

Přenesení měření motoru do přístroje

V hlavním menu zvolte příkaz **Tools / Connect instrument / A4101 JET**. Objeví se prázdné komunikační okno **4101**. V okně se stromem DDS uchopíte myší požadovanou větev stromu (tj. položka s ikonou **M** a číslem motoru) a přemístíte ji do seznamu v okně **4101**. V seznamu se objeví soupis všech přenesených měřicích bodů.

Dvojitým klikem myši nebo pomocí klávesy Enter lze každý stroj rozvinout do tvaru, kdy je zobrazen seznam všech obsažených měřicích míst a datových buněk. Zobrazení je velmi podobné tomu, které již znáte ze stromu DDS. Také používané symboly jsou velmi podobné.



V okně 4101 je textové pole, kde je vždy oznamován stav komunikace s přístrojem. Po vytvoření pochůzky je obvykle stav **Disconnected**. stiskněte tlačítko **Find**. Pokud spojení pracuje správně (nezapomeňte, že přístroj musí být v hlavním menu), objeví se text **Connection found**. Pokud jsou se spojením problémy, zkontrolujte nejdříve správnost výběru sériového rozhraní (obvykle COM2:, protože COM1: bývá použit pro myš).

Stiskem tlačítka **Store to 4000** se přenese předpis měření do přístroje, který je pak možno odpojit od PC a provést měření.

Přenos naměřených dat z přístroje do DDS.

Otevřete komunikační okno 4101 stejným způsobem jako při vytváření pochůzky (**Nástroje/ Připojit přístroj/ A4101/JET**). Tlačítkem **Find** navažte spojení s přístrojem (nezapomeňte, že přístroj musí být v hlavním menu). Stiskněte tlačítko **Load From 4000** a všechna data budou přenesena do paměti počítače. V tuto chvíli ještě nejsou uložena v databázi. U jednotlivých měření jsou již zobrazeny naměřené statické hodnoty.

Pro důkladnější prohlídku naměřených dat použijte pravé tlačítko myši na požadovaném prvku. V následném informačním okně jsou již obsaženy veškeré informace jak o nastavení přístroje, tak o naměřených hodnotách.

Jestliže je vše v pořádku, stiskněte tlačítko **Store to Dbase**. Následně je uživatel vyzván k zadání

pracovních hodin motoru a čísla draku, které se uloží s měřením motoru do databáze. Pokud uživatel správně zadal tyto doprovodná data, pak se všechna data měření se uloží do databáze, čímž je celý proces ukončen.

Tisk specifického protokolu A4101Jet

Pokud obsluha potřebuje vytisknout protokol o měření některého motoru, vybere myší ve stromu konkrétní položku stromu označující daný motor a pravou klávesou vyvolá kontextové menu. Následně zvolí položku **Report / JET report**. Tato akce vygeneruje textový soubor v podadresáři **Report** (v adresáři aplikace). Aplikace DDS následně tento soubor pošle na tiskárnu, kterou si uživatel může vybrat.