



Uživatelský manuál



Data Manager 2007

Aplikace :

- 📁 Přenos, archivace, zobrazení a redukce dat naměřených Online systémem A3600

Vlastnosti :

- 📁 Nezávislé měření (bez ztráty časové kontinuity), asynchronní přístup k databázi
- 📁 Podpora MSSQL i MSSQL EXPRESS, optimalizované přístupy pro databáze do 1GB
- 📁 Zobrazování aktuálního stavu měření i sběru dat
- 📁 Rozdělení činnosti do více nezávislých softwarových modulů zajišťuje větší stabilitu systému
- 📁 Rozložení zátěže přenosu dat do dvou databází

Obsah

Úvod	3
Popis.....	4
A3600	5
3600Setup	5
DataLoader.....	5
DataAdmin.....	6
DDS 2007	6
DataViewer.....	6
DataStatus.....	6
Online a DDS databáze.....	7
Doporučené požadavky	8
Základní pojmy	9
Vytvoření nového Online projektu.....	10
Online projekty v 3600Setupu	10
Postup vytvoření a spuštění projektu.....	11
Vytvoření nového DDS Online Projektu	17
Vytvoření DDS databáze.....	17
Změna parametrů ODBC zdroje	18
Propojení DDS databáze s Online databází.....	22
DataStatus.....	26
Popis.....	26
Načtení služeb DataLoaderu a DataAdminu.....	27
Struktura stromu služeb	28
Refresh posledních hodnot	28
DODATEK A	30
Literatura	30
Programy.....	30
Poznámky uživatele	32

Úvod

Data Manager 2007 je programový balík určený pro Online systém A3600. Balík obsahuje několik programů určených k nastavení A3600, přenosu dat z A3600, zpracování dat a kontrolu činnosti celého systému. Umožňuje tak zpracování i analýzu všech dat měřených i několika systémy A3600 na jediném počítači. Také změna nastavení všech systémů A3600 je možná z jednoho PC.

V kapitole **Popis** naleznete základní informace o jednotlivých součástech balíku Data Manager 2007. Je zde vysvětlena i jejich propojení, princip celého balíku.

Kapitola **Základní pojmy** vysvětluje méně známé pojmy nebo pojmy zavedené firmou Adash vyskytující se v manuálu.

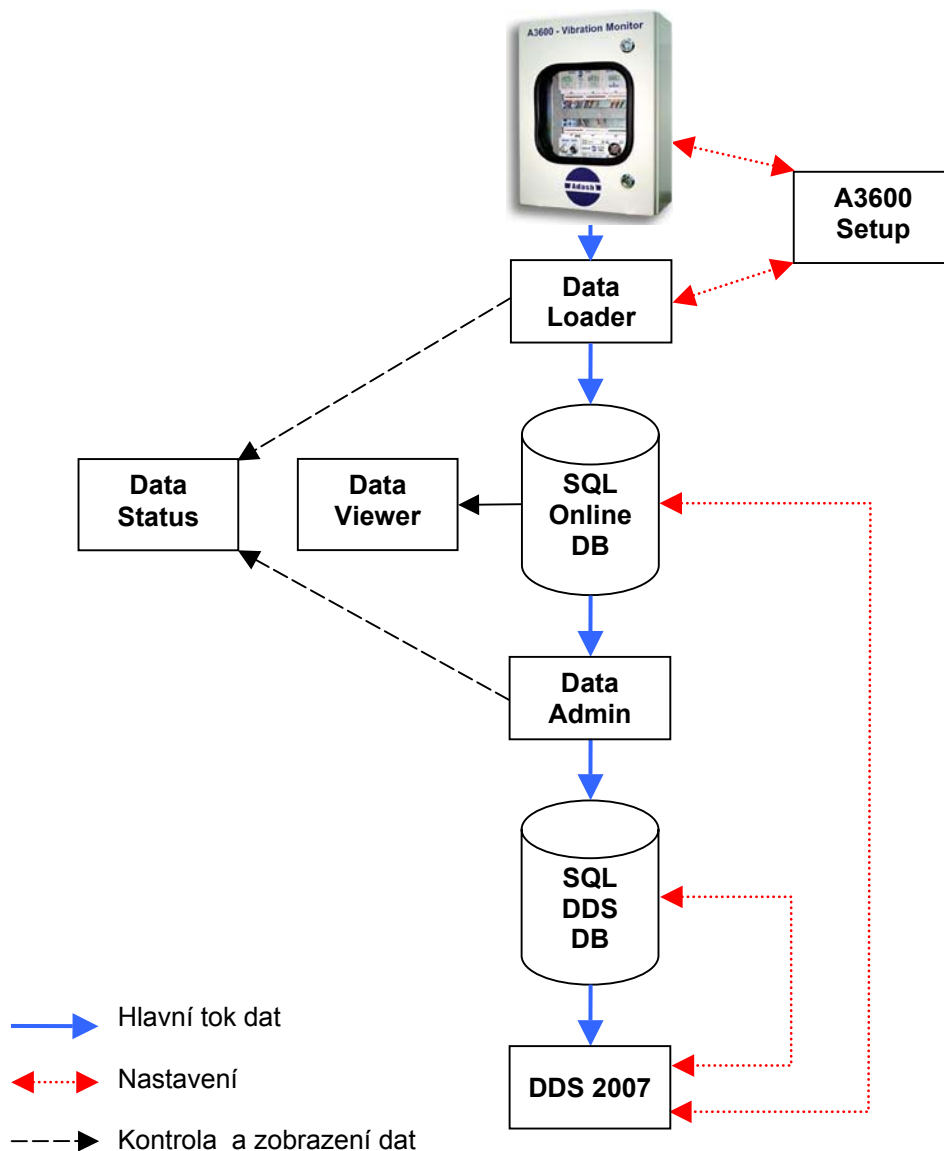
V dalších kapitolách je krok po kroku popsán postup instalace a nastavení všech programů balíku Data Manager 2007.

Popis

Jakým způsobem spolupracují programy balíku Data Manager 2007 se systémem A3600?

1. Systém A3600 - vykonává předdefinované měření, vyhodnocuje provozní stavy strojů.
2. DataLoader - zabezpečuje automatické načítání dat ze systému A3600 a jejich uložení do Online databáze.
3. 3600Setup - slouží pro nastavení systému A3600 a programu DataLoader.
4. DataAdmin - zabezpečuje automatické načtení dat z Online databáze a jejich uložení do databáze programu DDS 2007, je schopen redukovat přenášená data.
5. DDS 2007 - je program určený pro zpracování, zobrazení a vyhodnocení dat uložených v DDS databázi, vytváří propojení mezi Online a DDS databázemi pomocí služby DataAdmin.
6. DataStatus - slouží pro kontrolu činnosti služeb DataLoader a DataAdmin, zobrazování aktuálních měřených hodnot, překročení varovných a kritických hodnot a chyb systému A3600.
7. DataViewer - umožňuje prohlížení dat uložených v on-line databázi.

Pozn. DataViewer, DDS 2007 a DataAdmin nejsou standardní součástí balíku Data Manager 2007.



A3600

A3600 je Online systém určený pro automatické kontinuální měření a vyhodnocení vibrací na až 64 kanálech. Aby bylo možné efektivní zpracování takého velkého množství dat, je nutné systém propojit s počítačem a specializovanými programy. Taktéž nastavení a ovládání tak obsáhlého systému je nejjednodušší pomocí programů. Systém A3600 tak umožňuje připojení na standardní lokální počítačovou síť, skrze kterou ho lze plně nastavovat i řídit. Systém A3600 je také po síti schopen posílat naměřená data. Pro nastavení systému A3600 je určen program 3600Setup. Přenos dat ze systému do počítače zabezpečuje program (služba) DataLoader.



3600Setup

3600Setup je program, který umožňuje nastavení všech parametrů systému A3600 z počítače. Kromě nastavení parametrů měření umožňuje nastavit i parametry varovných a kritických hodnot a přenos dat pomocí služby DataLoader. Program je schopen obsluhovat i více systémů A3600.

Pozn. Kompletní manuál k programu 3600Setup naleznete na internetové stránce www.adash.cz v části **download - Informační listy a manuály**

DataLoader

DataLoader je služba určena pro přenos dat ze systémů A3600 do Online databáze. Lze ji nastavit pomocí programu 3600Setup. Umožňuje přenos dat i z více systémů A3600, nebo naopak lze ke každému systému A3600 přiřadit jednu instanci DataLoaderu a tak nezávisle přenášet data do jedné nebo více Online databází. To značně zvýší bezpečnost uložených dat.

DataAdmin

DataAdmin je služba, která umožňuje přenos dat z Online databáze do DDS databáze. Kromě přenosu dat je její úkolem změnit strukturu dat, kterou používá Online databáze na strukturu, kterou je schopen číst diagnostický program DDS 2007. DataAdmin také umožňuje redukci přenášených dat. Nastavení služby DataAdmin je možné přes diagnostický program DDS 2007.

DDS 2007

DDS 2007 je diagnostický program určený pro vyhodnocení, zobrazení a archivaci dat naměřených systémy a přístroji pro vibrační diagnostiku. Ve spojení se systémem A3600 umožňuje neustálou aktualizaci dat měřených systémem. Data jsou zobrazována pomocí grafů a lze je jednoduše prohlížet nebo analyzovat. DDS 2007 obsahuje množství profesionálních funkcí pro zpracování dat. Jejich popis je ovšem předmětem jiného manuálu.

Pozn. Manuály a informační listy k programu DDS 2007 naleznete na internetu www.adash.cz **download - Informační listy a manuály**

DataViewer

Je program určený pro prohlížení Online databází. Umožňuje online grafické zobrazení TRENDů, časových záznamů a spekter i z více databází najednou. Průběhy zobrazuje i s jejich kritickými a varovnými hodnotami.

Pozn. Program DataViewer není součástí balíku Data Manager 2007. Manuál listy k programu DataViewer naleznete na internetu www.adash.cz **download - Informační listy a manuály**

DataStatus

Je program, který monitoruje činnost služeb DataLoader a DataAdmin. Dále slouží pro výpis všech měřených hodnot, překročení varovných nebo kritických hodnot a výpis chybových hlášení na obrazovku. Uživatel tak má okamžitě k dispozici kromě měřených hodnot i informace o provozním stavu všech měřených míst a případných poruchách. Historie výpisů je ukládána do standardního **.txt** souboru.

Online a DDS databáze

Pro správnou činnost DataManageru 2007 musí být vytvořeny dvě SQL databáze. Online databáze slouží pro přímé ukládání dat měřených systémem A3600. Struktura téhle databáze není kompatibilní se strukturou databází programu DDS 2007. Chceme-li tedy data zpracovávat programem DDS 2007, je nutno vytvořit druhou DDS databázi.

Doporučené požadavky

Hardware - závisí především na velikostech databází a na Win2000/XP. Doporučujeme:

- Procesor min. 600MHz (doporučeno 1GHz a více)
- min. 256 MB RAM (doporučeno 512MB)
- Paměťové nároky min. 800MB (v závislosti na sběru dat může být i několik GB)

Software:

- Windows 2000-SP4 a novější (doporučeno Win XP-SP2)
- SQL Server (doporučeno SQL Server 2005)
- Windows installer 3.1 (KB893803)
- Microsoft .NET Framework 2.0 (pro SQL SERVER 2005)

Seznam nainstalovaného software naleznete zde:

Start - Ovládací panely - Přidat nebo odebrat programy.

Chybí-li některý z uvedených programů nainstalujte jej. Programy **Windows Installer 3.1**, **Microsoft .NET Framework 2.0** a **Microsoft SQL Express** se nacházejí na dodaném CD. Průběh instalace prvních dvou programů je standardní, postup instalace **Microsoft SQL Express** - viz **DODATEK A**.

Pozn. Odkazy na další potřebnou literaturu a programy nutné k instalaci naleznete v kapitole **DODATEK A**

Základní pojmy

Předtím než začnete s instalací a nastavením Data Manageru 2007, je nutno si ozřejmit některá fakta a pojmy:

1. Přenos naměřených dat ze systému A3600 do Online databáze nazýváme **Online projektem**.
2. Přenos dat z Online databáze do DDS databáze nazýváme **DDS Online projektem**.
3. Má-li instalace a nastavení všech součástí balíku Data Manager 2007 proběhnout správně, musí být nejdřív vytvořen Online projekt a až pak DDS Online projekt. Programy DataViewer a DataStatus lze korektně používat až po vytvoření a spuštění alespoň jednoho Online projektu.
4. Online i DDS databáze musí být MS SQL.
5. DDS2007 neumí číst data přímo z Online databáze, struktura Online databáze je nekompatibilní se strukturou DDS databáze.
6. Při přesunu dat z Online databáze je možná redukce dat, DDS databáze tak může být mnohem menší.
7. DataLoader a DataAdmin jsou služby. Služba DataLoader je automaticky vytvořena a řízena programem A3600Setup, službu DataAdmin vytváří a řídí program DDS 2007. Název služeb bude:

- Adash DataAdmin + Vámi zadané jméno DDS online projektu
- Adash DataLoader + Vámi zadané jméno Online projektu.

Pozn. Bližší informace o službách naleznete v manuálu:

Administrace_Windows_pro_Adash_Software.pdf - viz. **DODATEK A**

Pozor!!! Jestli spravujete **DataLoader** a **DataAdmin** přes okno **Služby** zavřete program **A3600Setup** resp. okno **Data Manageru 2007** v programu DDS2007. Naopak jestli spravujete služby pomocí programu **A3600Setup** resp. **DDS 2007**, zavřete okno **Služby**. Vyhněte se tak možnému konfliktu správy služeb!!!

Neodborným spravováním služeb můžete způsobit poškození systému Windows.

8. Při vytváření nových a editaci starých projektů je nutno se přihlásit k PC jako uživatel s **administrátorskými právy**. Zjištění uživatelských práv - viz **DODATEK A** manuál **Administrace_Windows_pro_Adash_Software.pdf**
9. **ODBC** (Open DataBase Connectivity) je standardní aplikační rozhraní (tzv. API) pro přístup k datům. Díky němu mohou aplikace přistupovat k datům, nezávisle na tom, jakým systémem pro řízení báze dat jsou tato data spravována. ODBC se používají v operačních systémech Windows, Unix (Linux), OS/2, MacOS a dalších.
Obrazně si ho lze představit jako telefonní ústřednu zabezpečující spojení mezi databází a programem.
10. **IP adresa** (IP - Internet Protocol) je adresa zařízení (počítače, tiskárny,...) v počítačové síti. Máli být v komunikaci mezi zařízeními připojenými do počítačové sítě pořádek, musí veškerá data, která jsou posílána přes síť obsahovat IP adresu odesílatele i příjemce. IP adresa identifikuje všechna zařízení v síti podobně jako poštovní adresa přesně identifikuje Vaše bydliště.
11. **Číslo portu** je číslo, na kterém se programy v systému při vzájemné komunikaci identifikují. Každá běžící aplikace (program, služba), která komunikuje s jinou aplikací má přidělené jedinečné číslo portu. Při vzájemné komunikaci se aplikace identifikují právě prostřednictvím čísla portu.

Vytvoření nového Online projektu

Online projektem je zde myšlen sběr dat ze systémů A3600 do Online databáze. Sběr dat realizuje služba DataLoader, která se nastavuje pomocí programu 3600Setup.

Předtím než začnete vytvářet Online projekt je nutno:

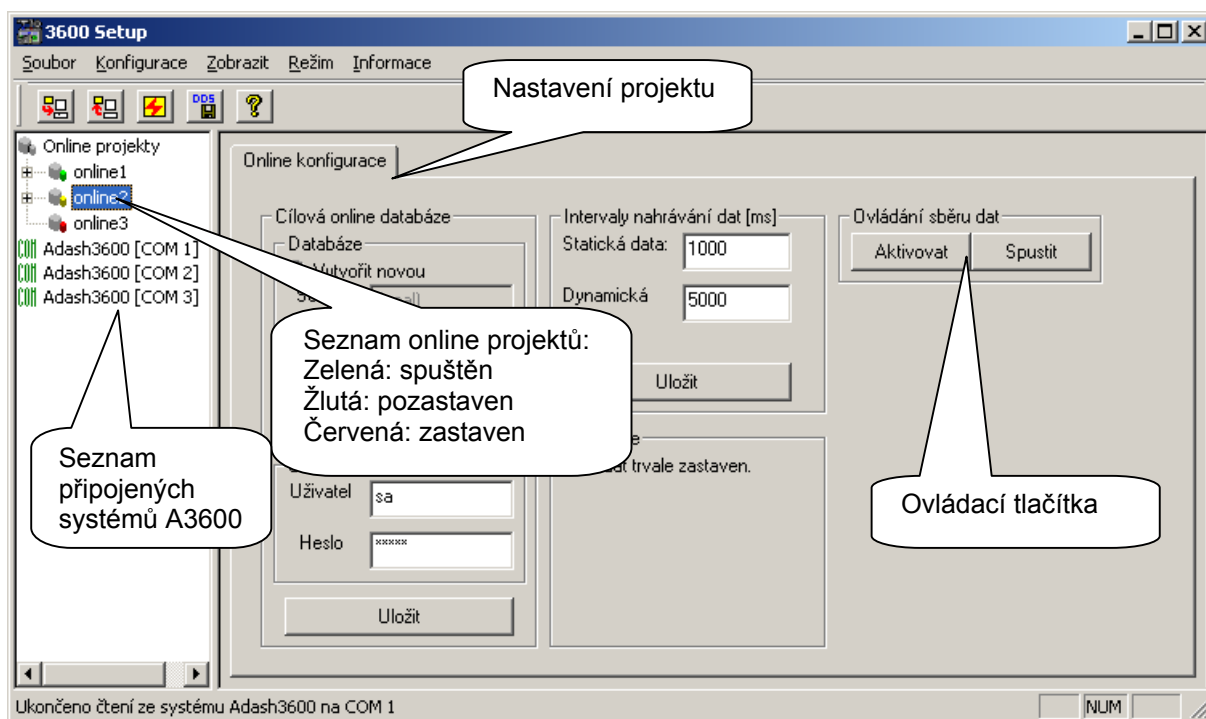
- zkontrolovat správnou činnost systémů A3600, jejich připojení k síti
- zjistit jméno nebo IP adresu počítače na kterém běží SQL server
- přihlásit se k PC jako uživatel s administrátorskými právy

Online projekty v 3600Setup

Samotný sběr dat je zajištěn službou DataLoader která je součástí programu A3600 Setup. Ten umožňuje nastavení této služby a její obsluhu.

Pozor!!! Pro správný chod Online projektů je potřeba, aby spustitelný soubor služby DataLoader (DataLoader.exe) byl ve stejném adresáři jako 3600Setup a nesmí být přesunut jinam (standardně při instalaci je umístěn do stejného adresáře jako A3600 **C:\Program Files\Adash\A3600 Setup**).

V levé části okna aplikace 3600Setup se nachází položka **Online projekty**, pod ní je seznam načtených systémů A3600.



Práce s projekty a jednotkami v nich se provádí pomocí kontextového menu, které lze vyvolat stiskem pravého tlačítka myši na některou z položek ve stromu v levé části okna. Zobrazí se nabídka činností, které lze s vybranou položkou provést.

Aktivace, deaktivace, spuštění a pozastavení projektů je možné řídit i pomocí tlačítek v pravé části programu.

Barva ikony u každého Online projektu označuje stav, ve kterém se nachází.

- červená: sběr dat neprobíhá
- zelená: provádí se sběr dat
- žlutá: sběr dat byl dočasně zastaven

Všechny projekty, u kterých je zobrazena žlutá ikona budou po vypnutí programu 3600Setup automaticky spuštěny. Pokud nechcete aby se automaticky spustil sběr dat, je nutné projekt „deaktivovat“, ikona se poté změní na červenou.

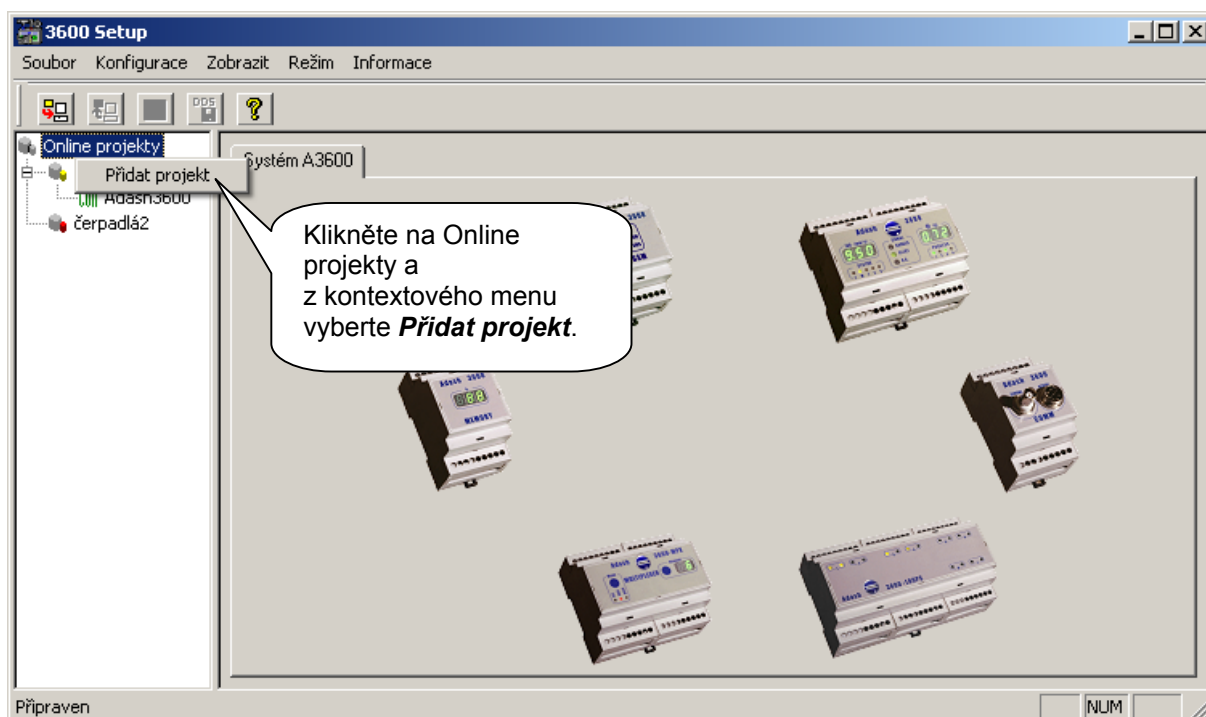
Pozn. Stejný systém A3600 může být přiřazen pouze jednomu běžícímu projektu. Také není možné aktivovat projekt, který neobsahuje žádné systémy A3600 a projekt, který nemá uloženo nastavení cílové Online databáze. Pokud je projekt spuštěn, není uživateli umožněno měnit programem jeho nastavení. Chcete-li měnit nastavení projektu, musíte jej nejdřív zastavit.

Pozor!!! Nikdy nespouštějte 3600Setup ze sdílených složek případně ze složek, které jsou namapovány jako pevné disky (v některých verzích systému Windows není možné z takovýchto složek spouštět služby, v jiných dochází k problémům).

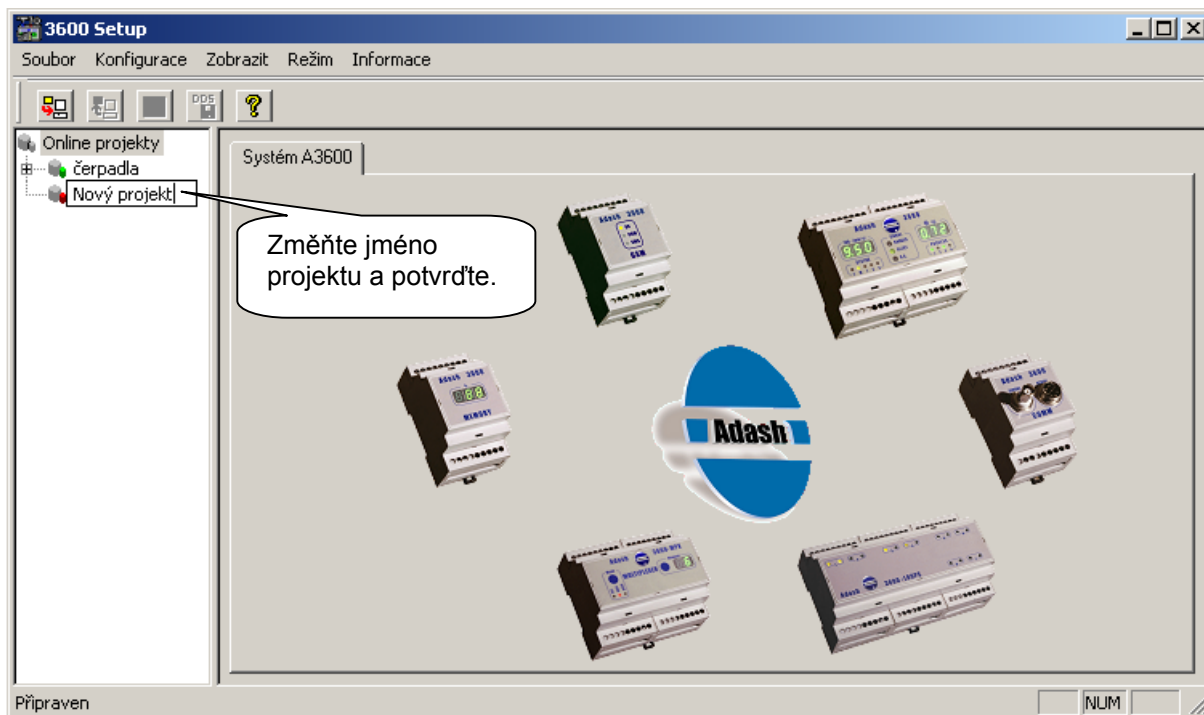
Postup vytvoření a spuštění projektu

1. Vytvoření nového Online projektu

Spustíte program 3600Setup. Pravým tlačítkem klikněte na **Online projekty** v levé části okna a v menu vyberte **Přidat projekt**.

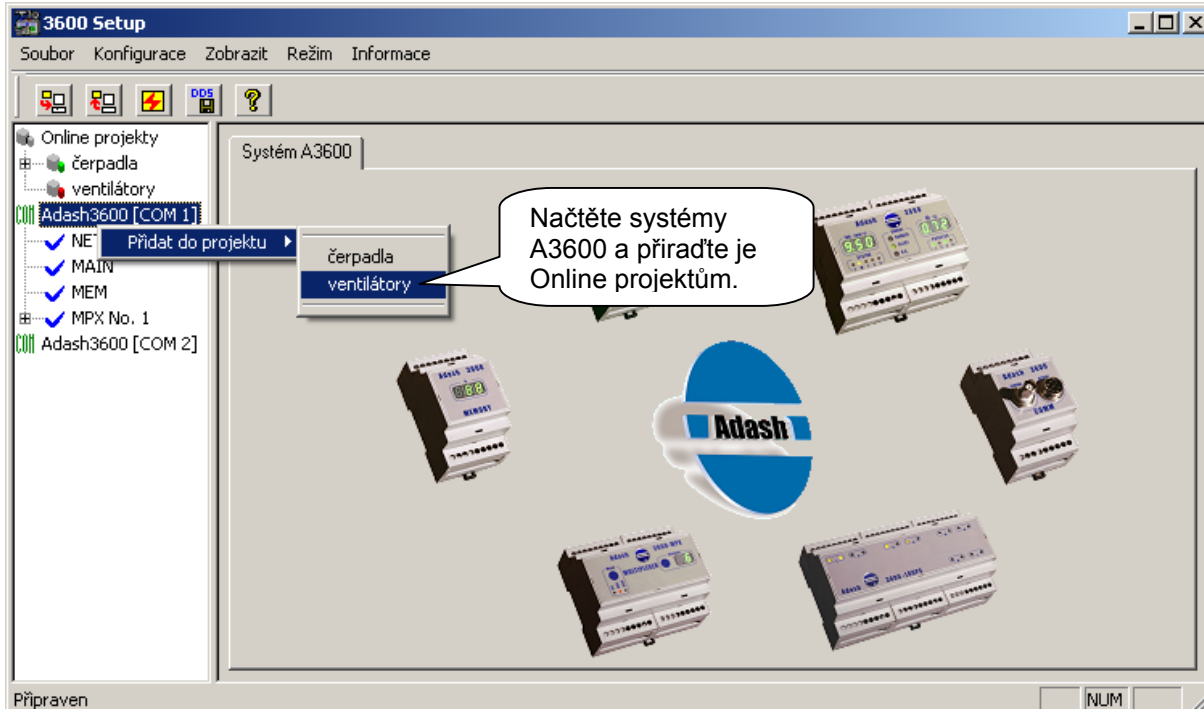


Ve stromu Online projektů se objeví nová položka – text **Nový projekt**, změňte jeho název dle požadavků. Barva ikony je červená - sběr dat neprobíhá.



2. Nastavení nově vytvořeného projektu

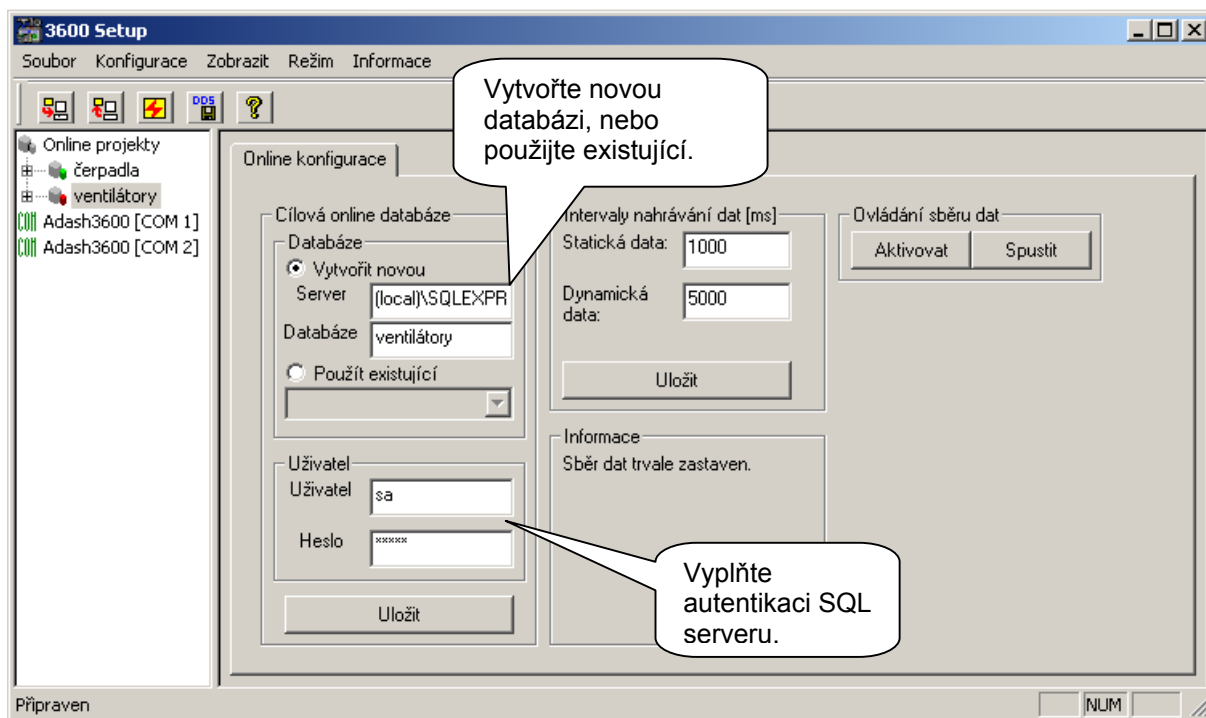
Načtěte konfiguraci jednotek, které chcete přidat do projektu. Po kliknutí pravým tlačítkem na načtenou jednotku vyberte, do kterého projektu ji chcete přidat. Tento postup opakujte u všech jednotek, které chcete mít v projektech.



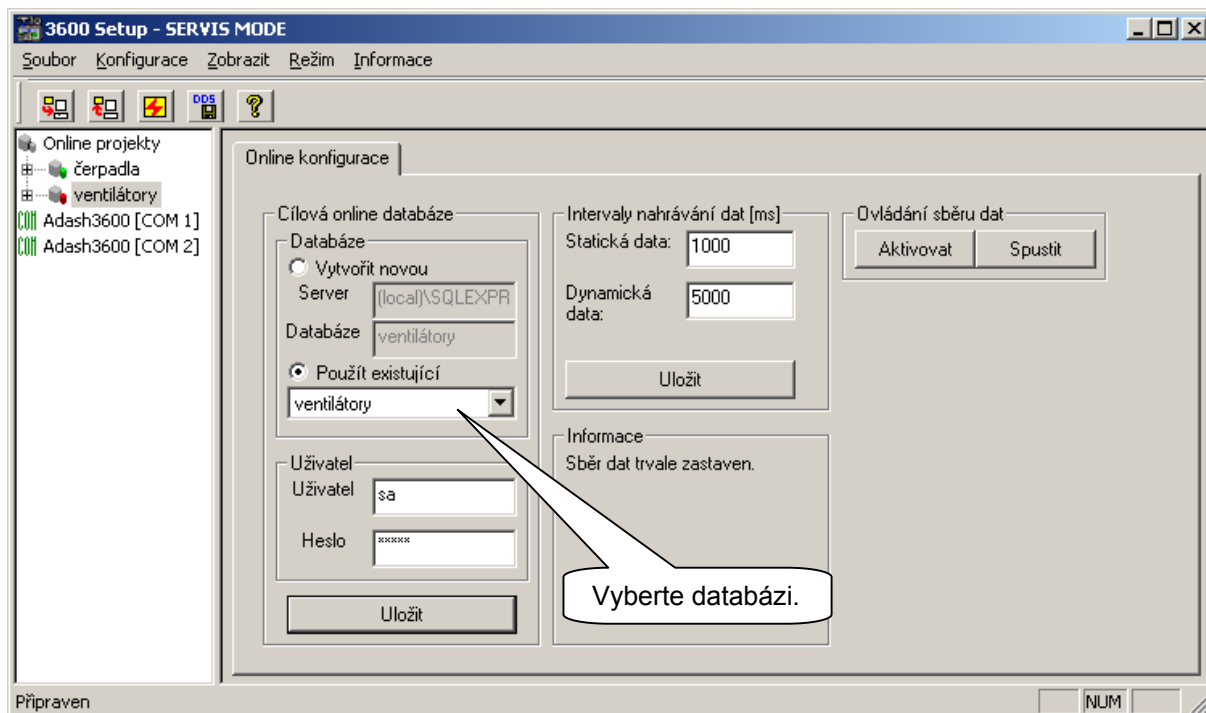
Po kliknutí na vytvořený projekt se v pravé části okna zobrazí nastavení Online projektu. Zde je potřeba nastavit cílovou databázi pro online data. Případně je zde možné nastavit, jak často se budou načítat statická a dynamická data ze systému A3600 do Online databáze – položky **Intervaly nahrávání dat**. Změnu je potřeba potvrdit tlačítkem **Uložit**.

Online sběr dat je možné provádět pouze do databáze vytvořené na MS SQL Serveru (nejlépe verze 2005). Při nastavování Online databáze jsou dvě možnosti – vytvořit novou databázi nebo použít už existující. V případě použití už existující databáze stačí vybrat ze seznamu už vytvořenou databázi a zadat příslušné uživatelské jméno a heslo pro přístup k SQL serveru. V nabídce jsou zobrazeny jen databáze přiřazené systémovým ODBC datovým zdrojům na MS SQL serverech.

Pokud chcete vytvořit novou databázi, je nutné správně zadat jméno SQL serveru na kterém má být vytvořena, uživatelské jméno a heslo pro přístup k tomuto serveru a dále název nové databáze. Pokud je SQL server spuštěn na stejném počítači, na kterém nastavujete projekt, stačí jako jméno serveru použít přednastavené **(local)**, nebo v případě SQL Serveru 2005 **(local)\SQLEXPRESS**.



Po úspěšném vytvoření nové databáze se tato objeví v poli **Použít existující**.

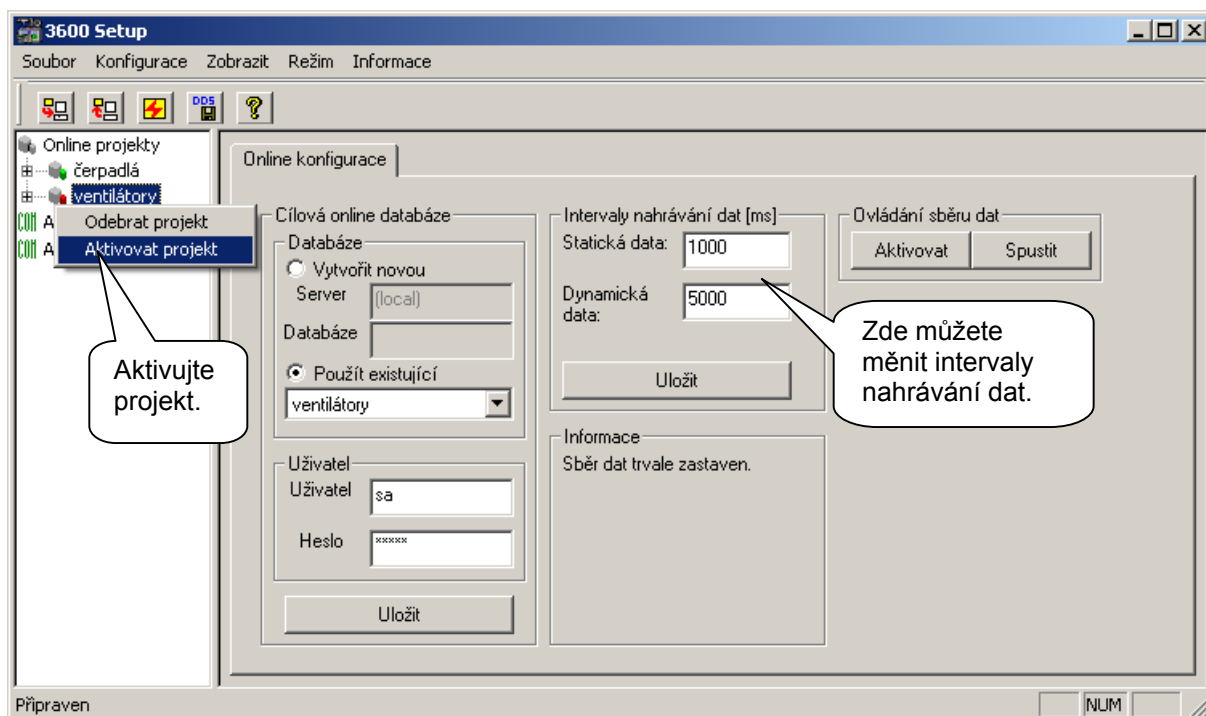


3. Aktivace projektu a spuštění sběru dat

Klikněte pravým tlačítkem na Online projekt a v menu vyberte **Aktivovat projekt**. Barva ikony se změní na žlutou.

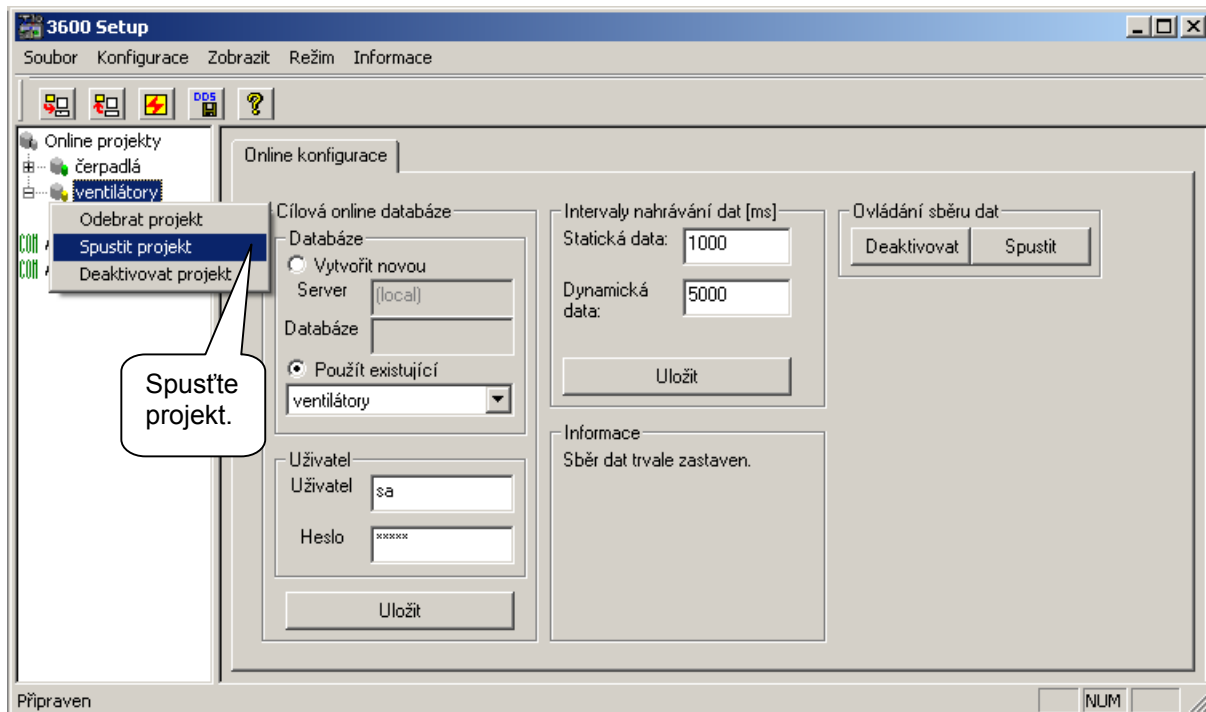
V 3600Setup lze nastavit i interval nahrávání dat pro statická a dynamická data. Parametr se zadává v milisekundách. Po změně intervalu je nutno uložit nové nastavení.

Se sběrem dat se začne automaticky po vypnutí programu 3600Setup.

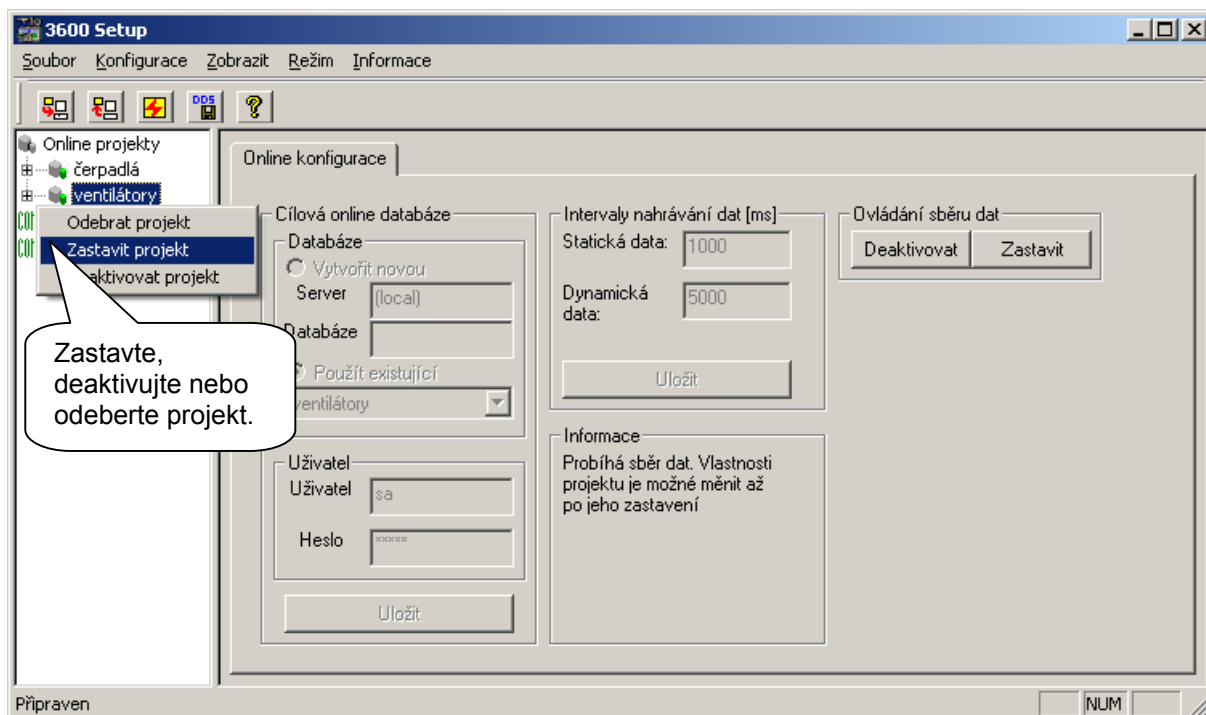


Pozor!!! Pokud už máte spuštěn nebo aktivován jiný projekt, je možné, že 3600 Setup nedovolí aktivovat vybraný projekt. Stane se to v případě, že nějaký z aktivních projektů už obsahuje Online systém, který je obsažen i ve zvoleném projektu.

Pokud potřebujete spustit sběr dat okamžitě, znovu klikneme pravým tlačítkem na Online projekt a vybereme **Spustit projekt**. Barva ikony se změní na zelenou.



Nastavení již spuštěného projektu není možné měnit. Chcete-li ho měnit musíte projekt zastavit nebo deaktivovat. Projekt zastavíte nebo deaktivujete pomocí kontextového menu. Pravým tlačítkem klikněte na projekt a vyberte **Zastavit projekt** nebo **Deaktivovat projekt**. Chcete-li projekt úplně zrušit vyberte položku **Odebrat projekt**.



Je-li Online projekt spuštěn, pak se data měřená systémy A3600 ukládají do Online databáze. Zde je lze prohlížet programem DataView. Běh služby a všechna hlášení lze kontrolovat pomocí programu DataStatus. Pro prohlížení, analýzu a zpracování dat diagnostickým programem DDS 2007 je nutno měřená data přenést do DDS databáze. V programu DDS 2007 musí být vytvořen DDS Online projekt.

Vytvoření nového DDS Online Projektu

DDS Online Projektem je zde myšleno propojení datových buněk Online databáze s datovými buňkami DDS databáze, do kterých se budou data ukládat. Online databázi jste vytvořili v předešlé kapitole. Zde naleznete postup vytvoření DDS databáze a její přepojení s Online databází pomocí služby DataAdmin.

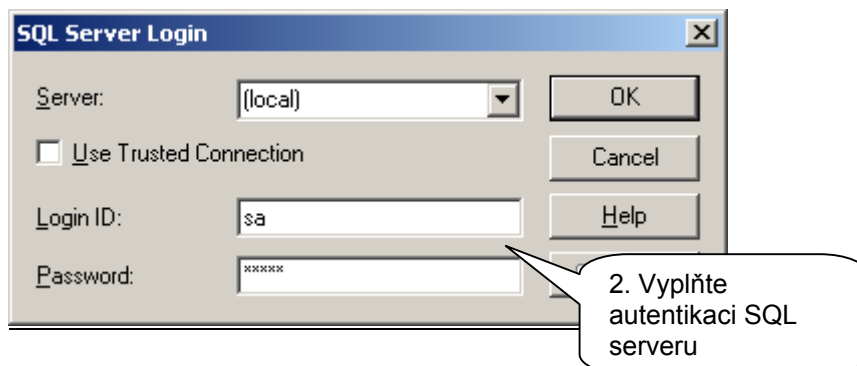
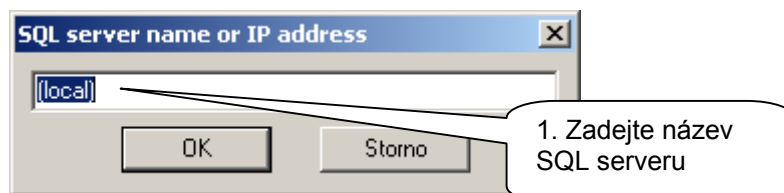
Předtím než začnete vytvářet DDS Online projekt je nutno:

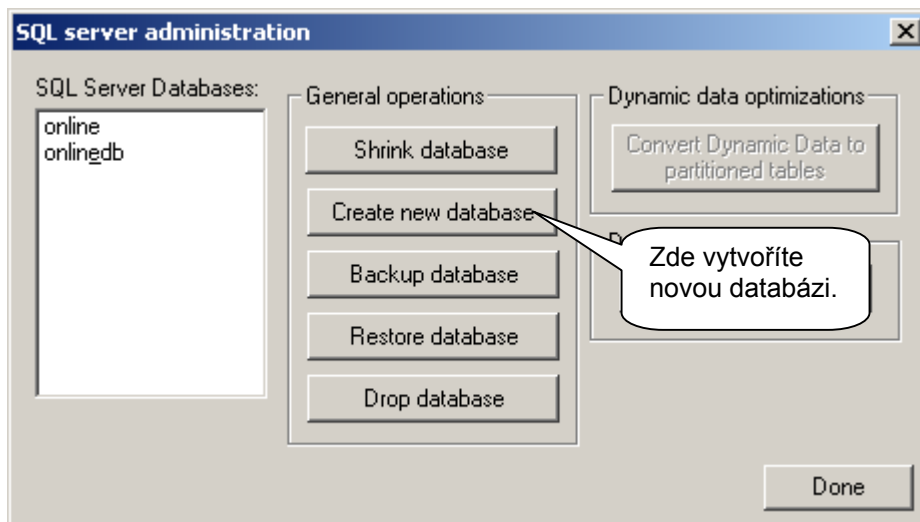
- zkontrolovat, je-li soubor DataAdmin.exe v adresáři programu DDS 2007.
- vytvořit Online projekt
- přihlásit se k PC jako uživatel s administrátorskými právy
- nainstalovat diagnostický software DDS 2007

Pozor!!! Pro správný chod DDS Online projektů je potřeba, aby spustitelný soubor služby DataAdmin (DataAdmin.exe) byl v adresáři DDS2007 a nesmí být přesunut jinam (standardně při instalaci je umístěn do **C:\Program Files\Adash\DDS2007 CZ**).

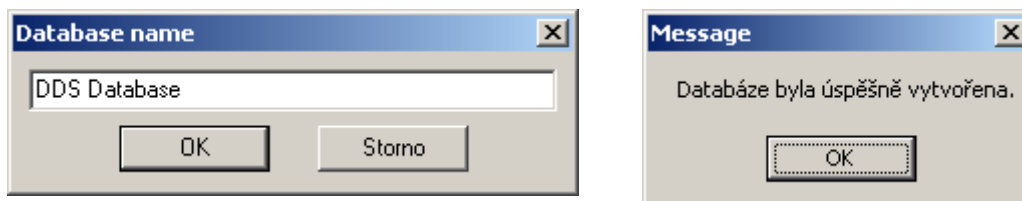
Vytvoření DDS databáze

V programu DDS 2007 otevřete menu **Databáze - SQL Server - administrace** - rozhraní pro správu SQL serveru. Vyplňte název SQL serveru. Je-li SQL server spuštěn na lokálním počítači je třeba zadat jméno **(local)\SQLEXPRESS** (pro MS SQL Server Express 2005) nebo **(local)** (pro starší verze MS SQL). Běží-li SQL server na jiném počítači je třeba zadat jméno nebo IP adresu tohoto počítače. Potvrďte stlačením **OK**. Dále vyplňte autentikaci SQL serveru a potvrďte stlačením **OK**. Nyní se zobrazí okno **Administrace SQL serveru**.





Kliknutím na tlačítko **Vytvořit novou databázi** vytvoříte novou databázi. Po vyplnění jména databáze a kliknutí na **OK** se automaticky vytvoří nová databáze, která se zobrazí v seznamu databází SQL serveru. Úspěšné vytvoření databáze je signalizováno dialogovým boxem.

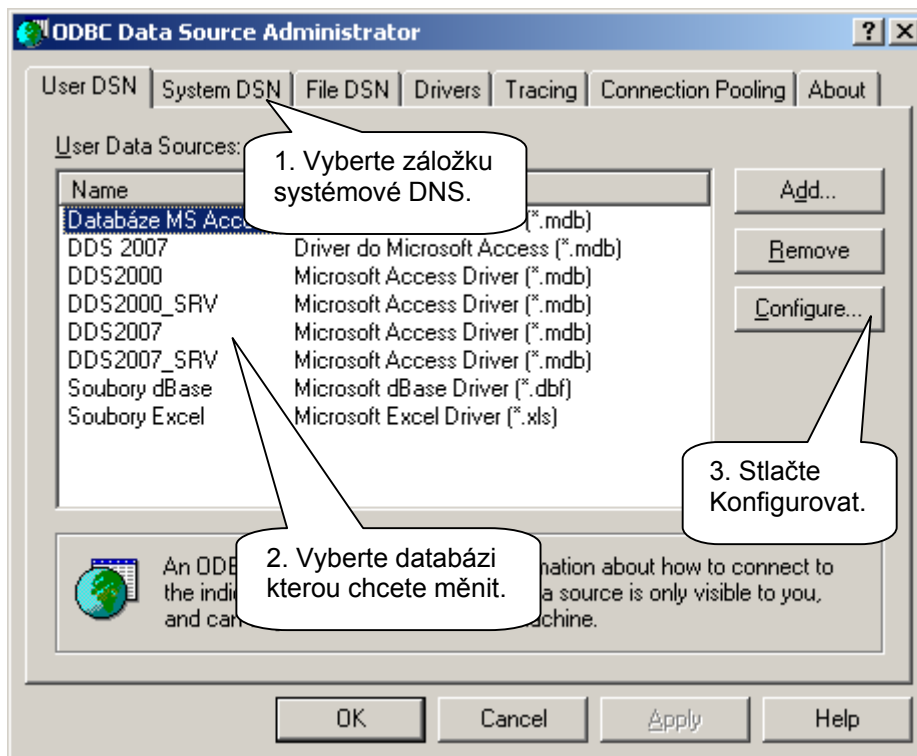


Program DDS 2007 automaticky vytvoří i systémový ODBC zdroj, kterého jméno je stejné jako jméno databáze. Zavřete okno administrace SQL serveru. Tímto jste úspěšně vytvořili novou SQL databázi včetně ODBC zdroje.

Změna parametrů ODBC zdroje

V praxi se může vyskytnout případ, kdy Vám parametry automaticky vytvořeného ODBC zdroje nebudou vyhovovat. Změna jeho parametrů je popsána v téhle kapitole. Nechcete-li měnit parametry ODBC zdroje, můžete tuhle kapitolu přeskočit.

Z menu **Databáze - Manažer databázových zdrojů** spusťte okno **Správce zdrojů dat ODBC**. Přepněte se do záložky **Systémových DSN** a vyberte příslušný databázový zdroj. Jeho jméno je stejné jako jméno DDS databáze. Klikněte na tlačítko **Konfigurovat**.

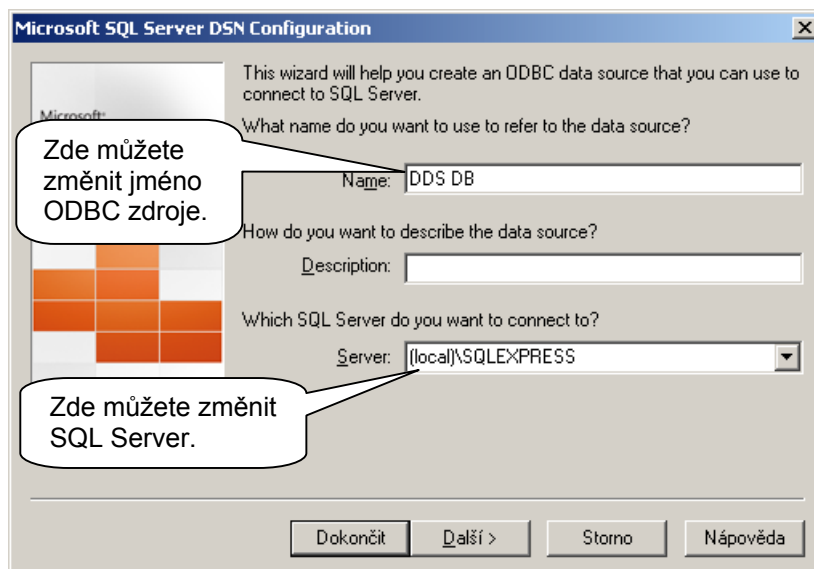


V dalším dialogu již můžete měnit parametry ODBC zdroje:

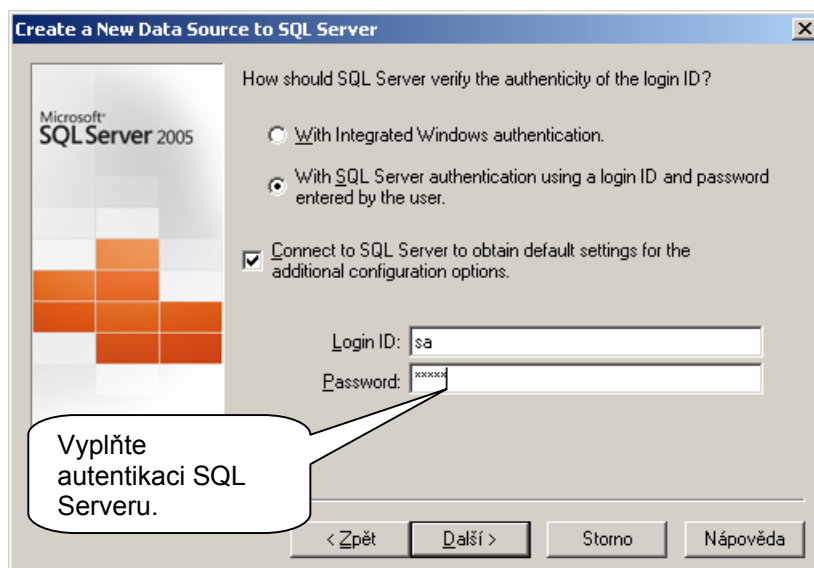
Name: jméno ODBC zdroje

Description: popis databáze - toto políčko nemusíte vyplňovat

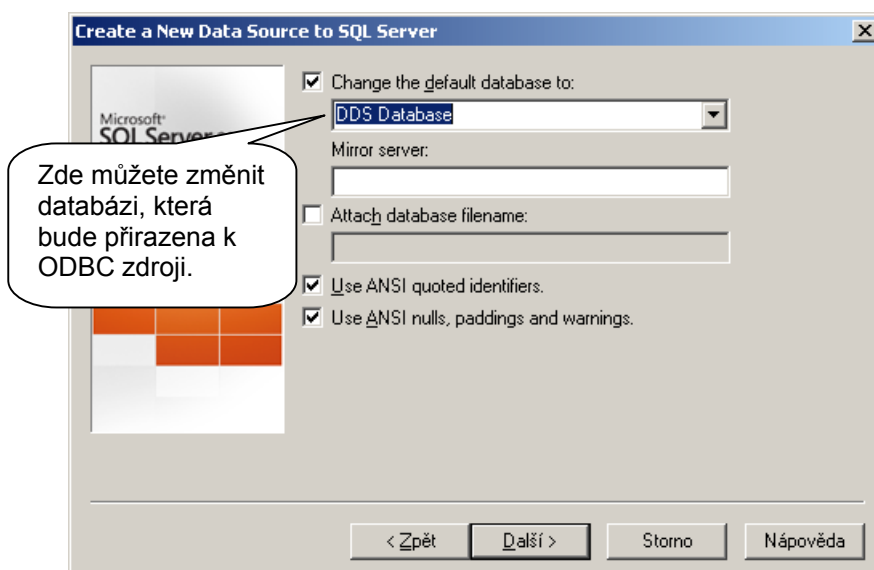
Server: název SQL serveru. V případě, že chcete použít SQL server 2005 Express, který běží na lokálním počítači, pak zadejte název ve tvaru: **(local)\SQLEXPRESS** (pro MS SQL Server Express 2005) nebo **(local)** (pro starší verze MS SQL). Běží-li SQL server na jiném počítači je třeba zadat jméno nebo IP adresu tohoto počítače.



V následujícím dialogu zatrhněte volbu autentikace pomocí SQL Serveru (viz. obr.) a přihlaste se jako **system administrator** uživatel, to znamená s uživatelským jménem **sa** a heslem, které jste zadali při instalaci SQL serveru 2005 Express (pozor nepoužívejte Windows autentikaci!!!). V případě, že správně nevyplníte SQL autentikaci, nebudou změny akceptovány.

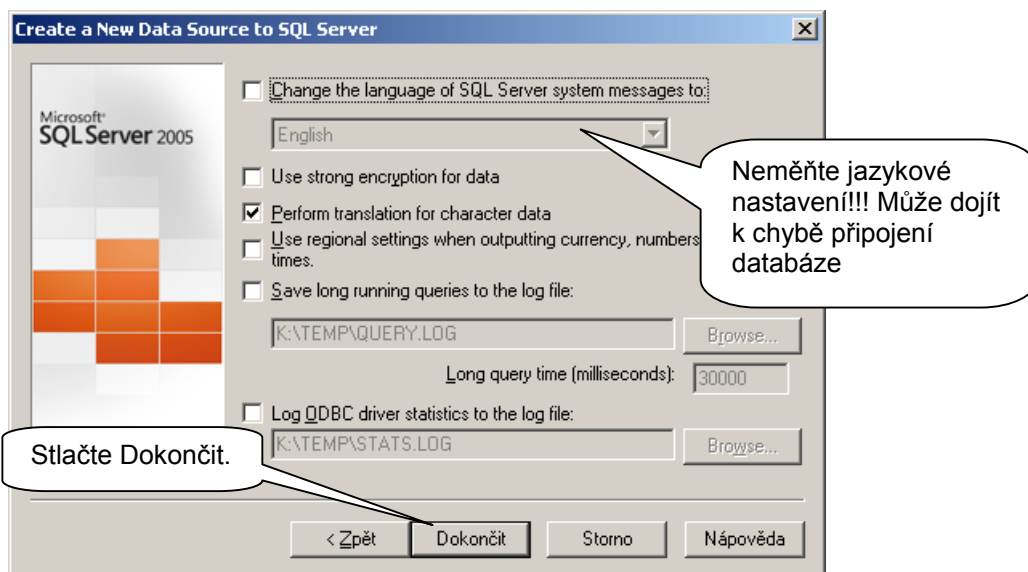


V dalším dialogu je zaškrtnuta volba **Change the default database to:**. Je zde vybrána databáze, kterou jste vytvořili pomocí administrace SQL serveru. Zde můžete změnit databázi, která bude přiřazena k tomuto ODBC zdroji. Klikněte na **Další**.

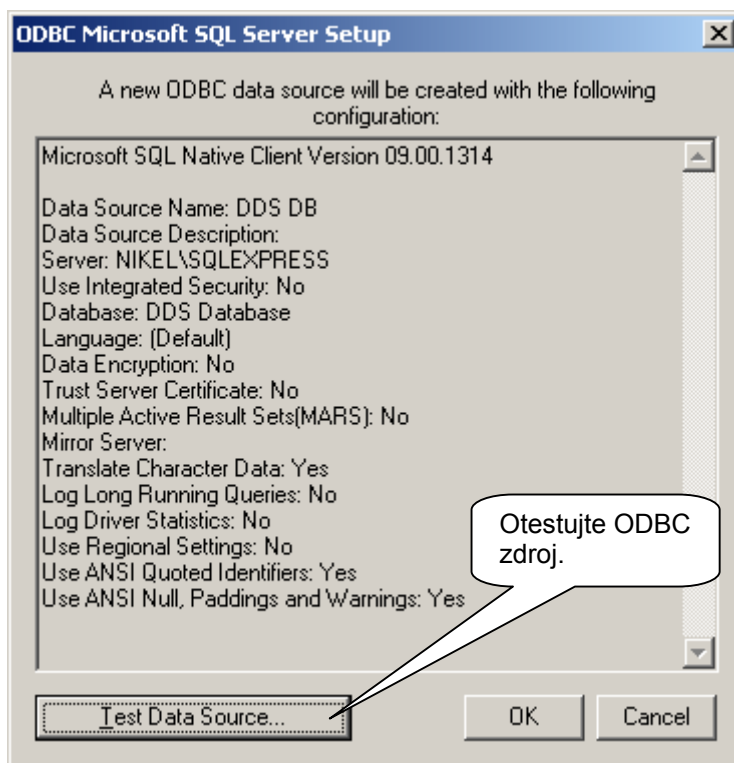


V následujícím dialogu pouze klikněte na **Dokončit**.

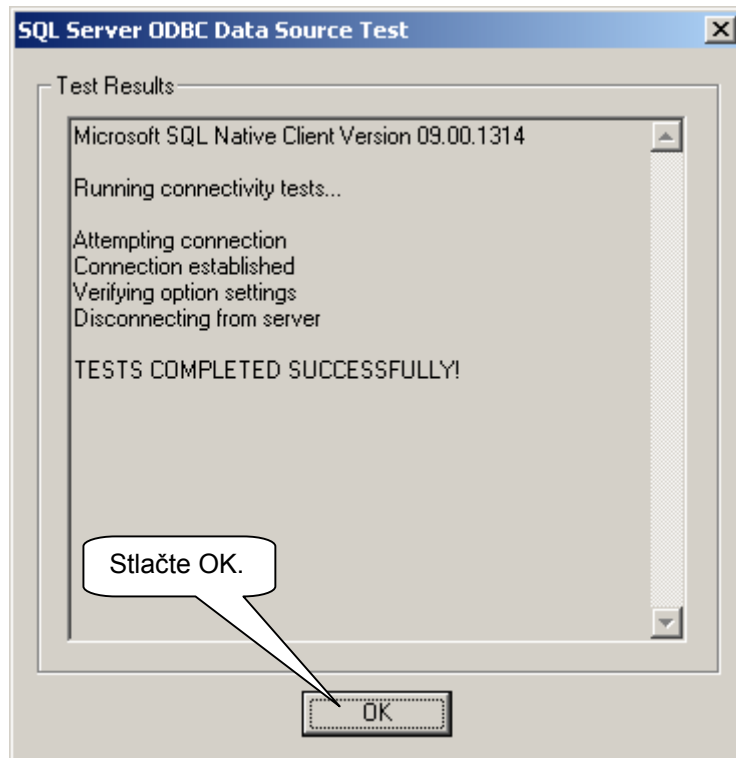
Pozor!!! ponechte volbu **Change the language of SQL Server system messages to: ENGLISH**. Výběr jiného jazyka může způsobit chybu v připojení k databázi.



V dalším okně kliknutím na **Test Data Source** proveďte kontrolu ODBC zdroje.



V případě, že je vše v pořádku objeví se následující dialog:

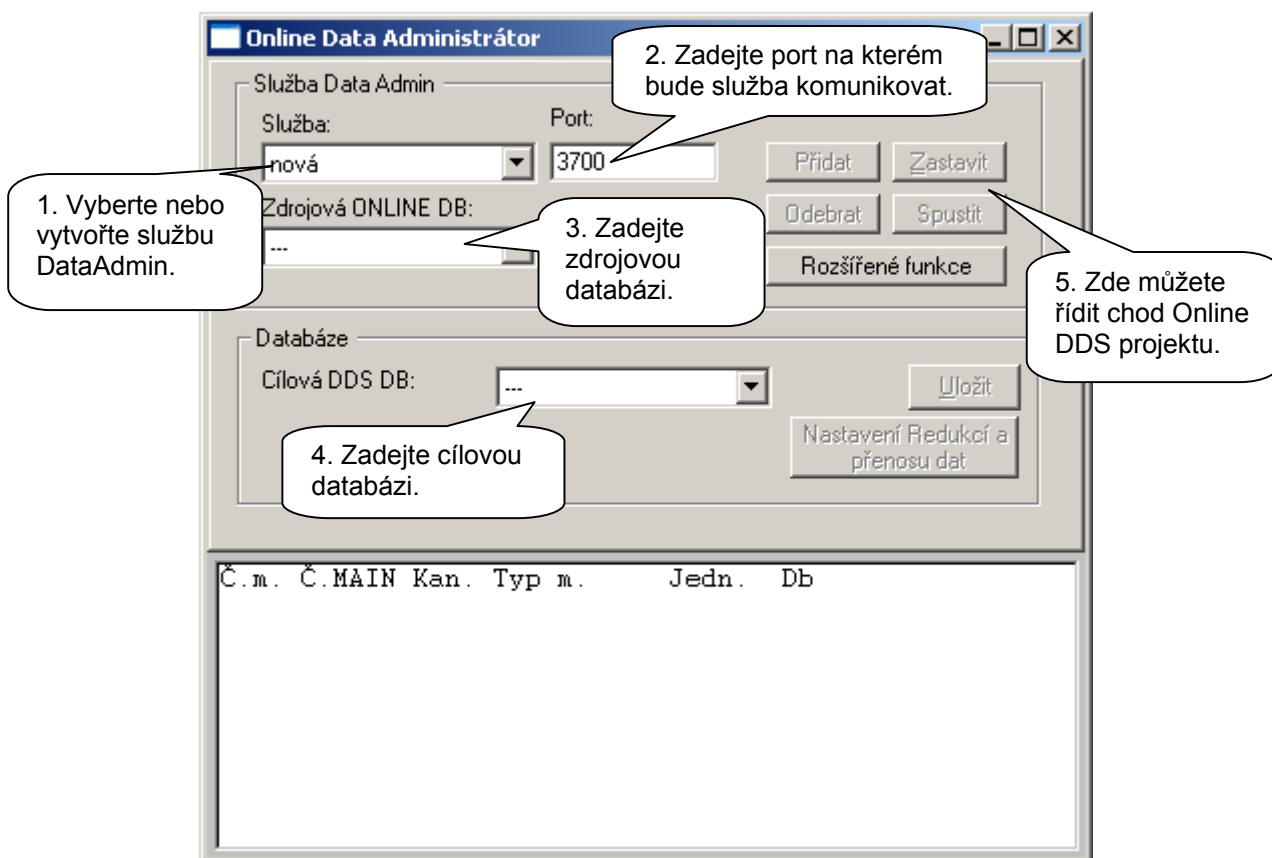


Klikněte na **OK**.

Propojení DDS databáze s Online databází

Je-li DDS databáze vytvořena je nutno ji propojit pomocí služby **DataAdmin** s Online databází. Propojení se realizuje z programu DDS 2007 pomocí nástroje **Data Manager 2007**. Ten je přístupný v menu **Nástroje - Konfigurace A3600 - Data Manager 2007**.

Pozor!!! Soubor **DataAdmin.exe** se musí nacházet v hlavním adresáři programu DDS 2007 (standardně: **C:\Program Files\Adash\DDS2007 CZ**).



1. Při vytváření nové služby vyberte v poli **Služba** položku **Nová**. V případě editace již existující služby vyberte požadovanou službu ze seznamu.

2. V poli **Port** zadejte číslo portu na kterém bude služba komunikovat s ostatními programy. Číslo portu může být libovolné v rozmezí 3700-3800.

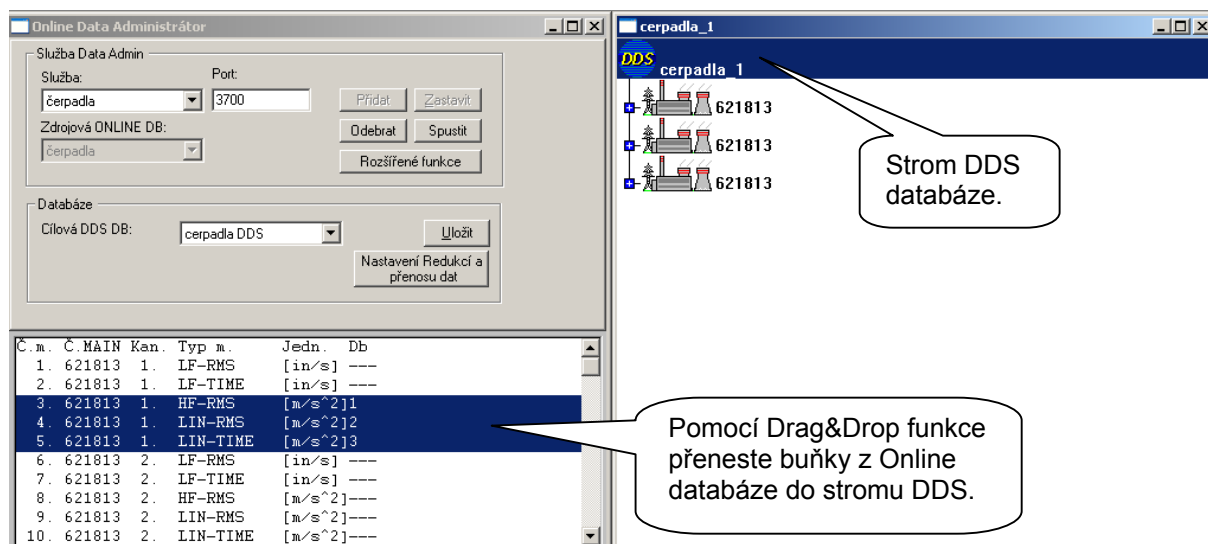
3. Ve výběrovém poli **Zdrojová ONLINE DB** vyberte zdrojovou databázi vytvořenou aplikací 3600Setup. Po SQL autentikaci zvolené databáze (zadání jména a hesla) se zobrazí seznam všech dostupných měření.

Pozn. Ve výběrovém poli jsou zobrazeny všechny SQL ODBC zdroje. Jestliže vyberete nějakou SQL databázi nekompatibilní s Online databázemi, pak se zobrazí dialog s upozorněním "**Not A Valid Online Database**". Opakujte výběr databáze kompatibilní se strukturou Online databází.

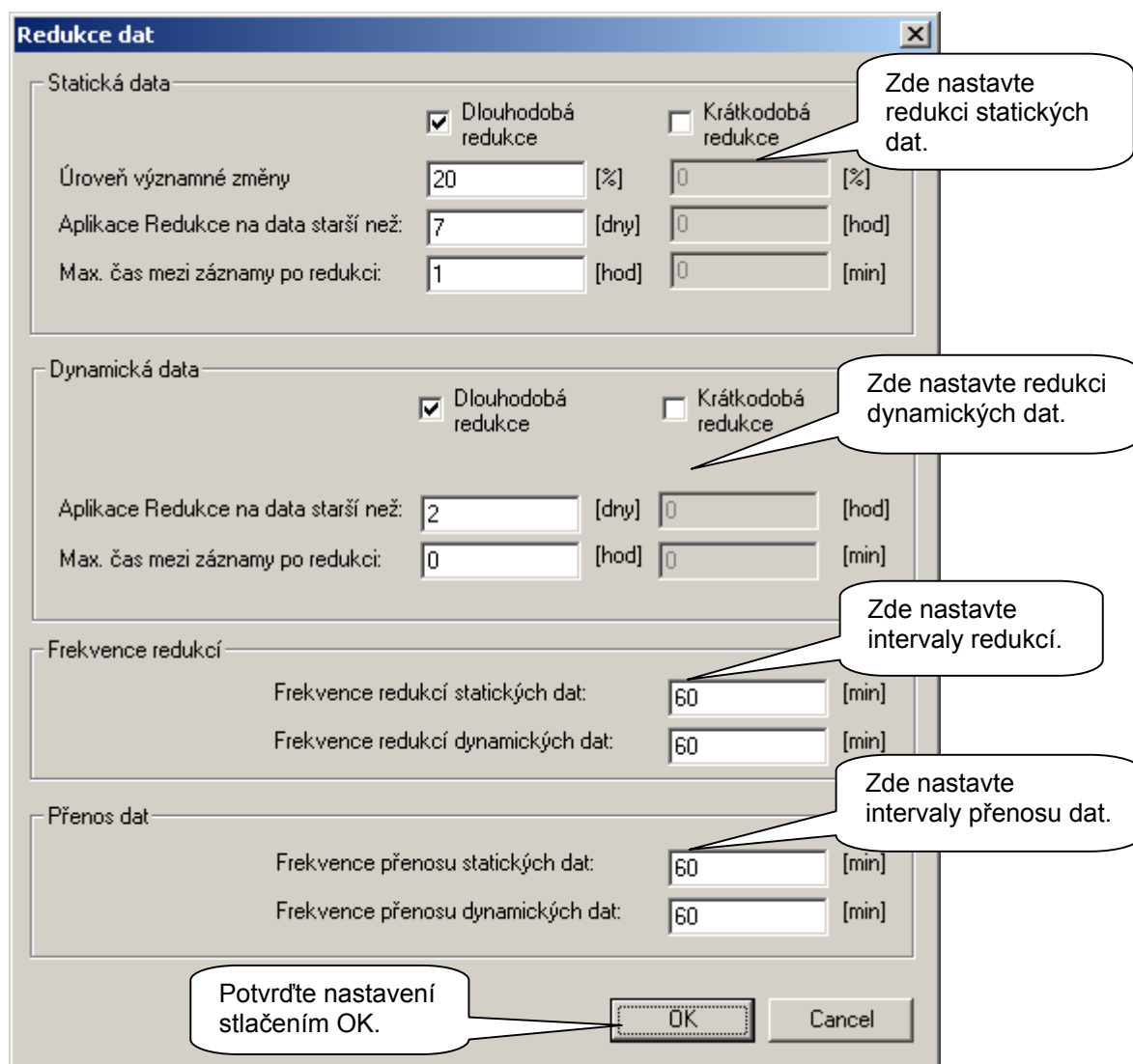
4. Vyberte cílovou DDS databázi do které chcete ukládat naměřená data.

Pozn. Databáze musí být rovněž SQL, kompatibilní se strukturou DDS databází. Databázový zdroj musí být vytvořen v systémových DSN a nesmí používat Windows autentikaci.

5. Otevřete jakýkoliv strom DDS databáze a pomocí drag&drop přetáhněte z okna Online databáze do okna DDS databáze měření, která zde chcete ukládat. Tímto krokem dojde k propojení datových buněk SQL Online databáze s DDS_SQL_DB databází.



6. Po stisku tlačítka **Nastavení redukce a přenosu dat** se objeví okno ve kterém lze definovat redukce a parametry přenosu dat. Parametry redukce mají zde stejný význam jako při standardní redukci v menu **Volby - Redukce dat** - viz manuál k programu **DDS 2007 - kapitola redukce**. V části **Přenos dat** lze definovat jako často budou data přenášena.



7. Projekt uložte kliknutím na tlačítko **uložit**.

Pozn. Editaci existujícího propojení můžete provádět i za běhu služby.

8. Kliknutím na tlačítko **přidat** se vytvoří služba, která obsluhuje SQL Online databázi a ukládá data do DDS databáze. Služba bude mít vždy stejný název jako název databázového zdroje SQL Online databáze.

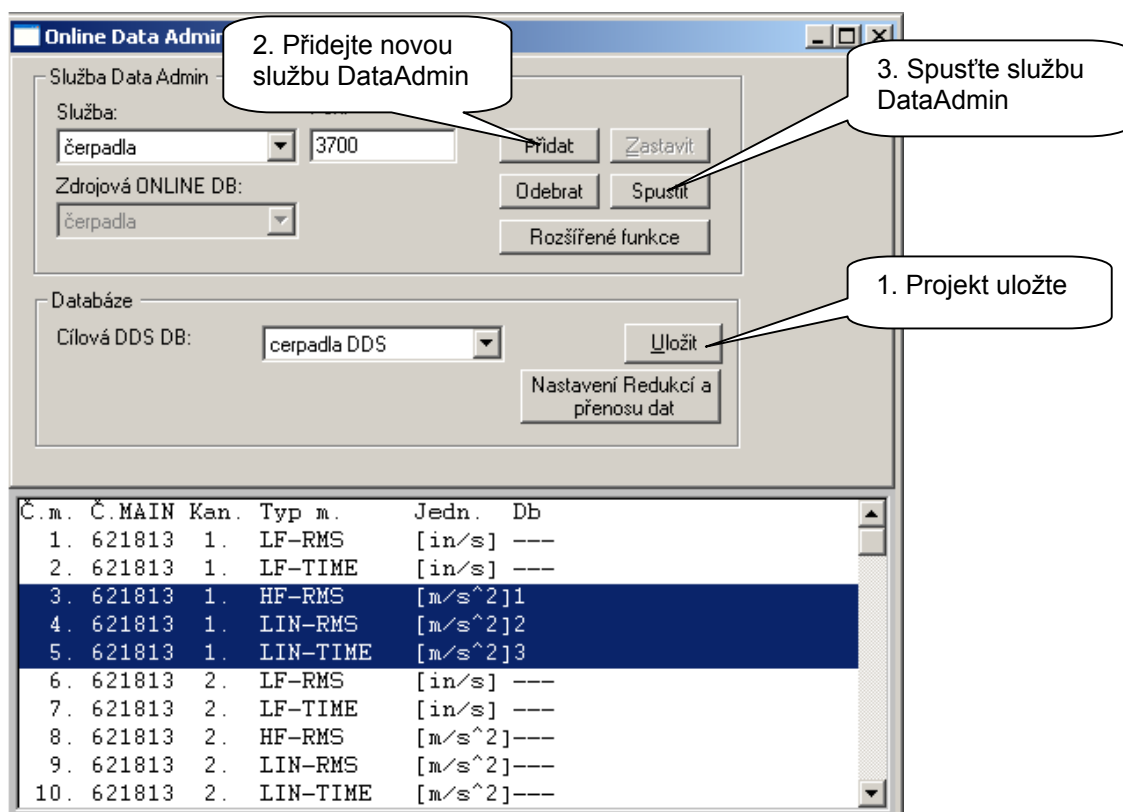
9. Spustíte službu kliknutím na tlačítko **spustit**.

Nyní se data ukládají z Online databáze do DDS databáze. V programu DDS 2007 můžete nastavit v menu **Volby - Online Volby** frekvenci překreslování dat a můžete sledovat ukládání dat do DDS databáze.

Pozn. Data v DDS databázi budou aktualizována pouze jsou-li v Online databázi nová data.

10. Požadujete-li přerušit ukládání dat, stlačte tlačítko **Zastavit**.

11. Požadujete-li odebrání Online DDS projektu, stlačte tlačítko **odebrat**.

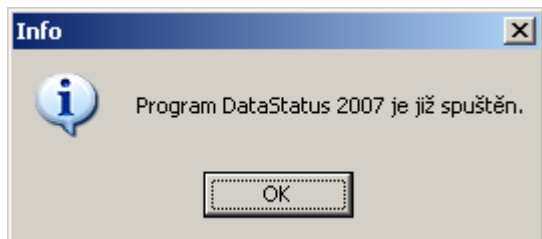


DataStatus

Program DataStatus slouží pro kontrolu činností služeb DataLoader a DataAdmin dále zobrazuje všechny hodnoty měřené systémy A3600 a informuje o překročení přednastavených varovných a kritických hodnot.

Program spustíte kliknutím na soubor DataStatus.exe popř. na jeho zástupce.

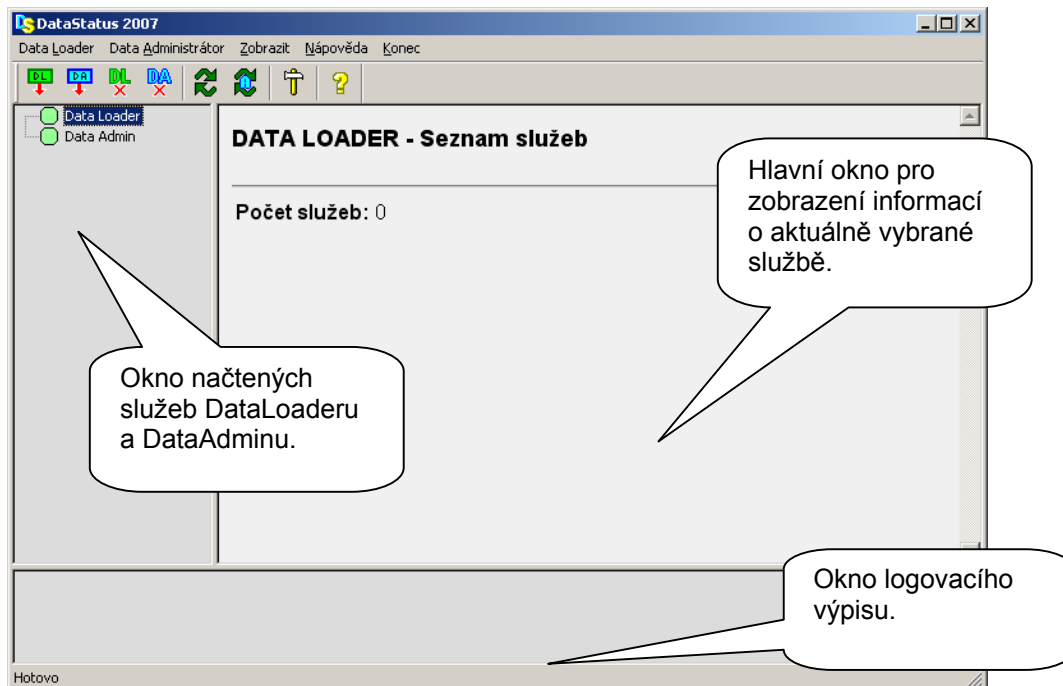
Pozn. Program DataStatus umožňuje spustit současně jen jednu instanci na jednom počítači. V případě, že již jedna instance na počítači běží, program vypíše následující zprávu **Program DataStatus 2007 je již spuštěn.**



Popis


Hlavní rámcové okno programu je rozděleno na 3 dílčí okna:

- okno služeb: zde je seznam všech načtených služeb DataLoader a DataAdmin
- okno informací: zde se nacházejí všechny informace o probíhajícím měření, překročení nastavených varovných a kritických hodnotách a případných chybách.
- logovací okno: zde se nachází výpisy všech akcí provedených programem DataStatus

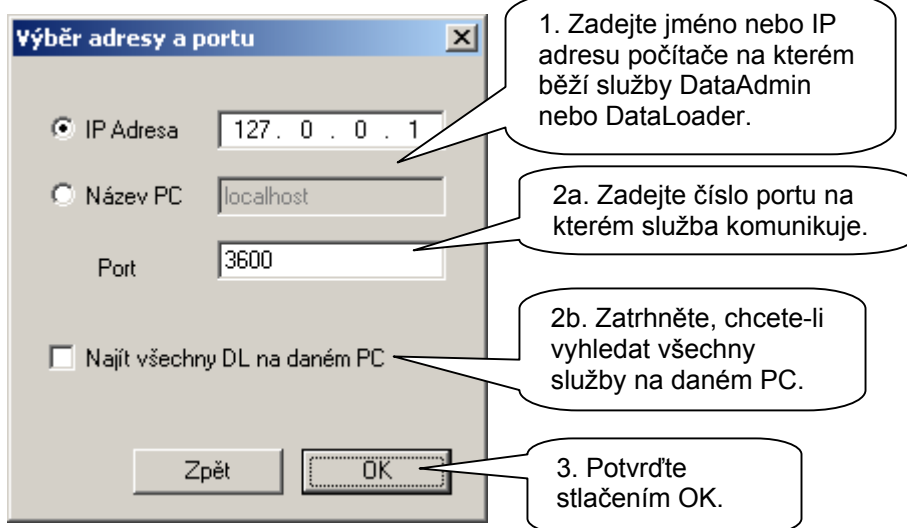


Ovládání programu je přístupné z menu nebo nástrojové lišty.

Načtení služeb DataLoaderu a DataAdminu

Po kliknutí na ikonku **Vyhledání DataLoaderu**  se objeví dialog vyhledávání služeb **DataLoader**. Zde zadejte jméno nebo IP adresu počítače na kterém služba běží. Dále zadejte číslo portu služby. V případě, že chcete vyhledat všechny DataLoadery běžící na daném PC, zatrhněte volbu **Vyhledat všechny DL na daném PC**.

Po kliknutí na ikonku **Vyhledání DataAdminu** , vyhledáte stejným způsobem běžící služby DataAdminu na daném PC.



Výběr adresy a portu

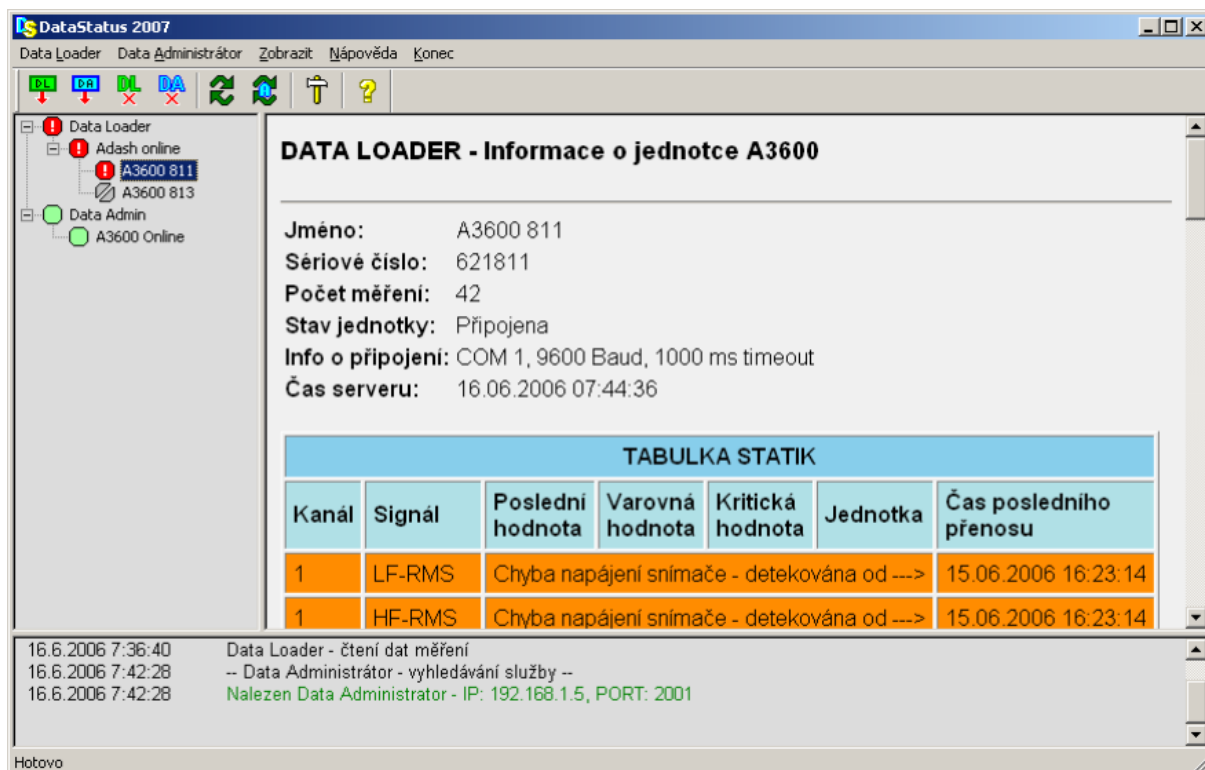
1. Zadejte jméno nebo IP adresu počítače na kterém běží služby DataAdmin nebo DataLoader.

2a. Zadejte číslo portu na kterém služba komunikuje.

2b. Zatrhněte, chcete-li vyhledat všechny služby na daném PC.

3. Potvrďte stlačením OK.

Po vyhledání služby se tato následně přidá do seznamu již načtených služeb v levém okně. Informace zobrazované v pravé části okna se mění v závislosti na aktuálně vybraném prvku levého okna.



DataStatus 2007

Data Loader Data Administrátor Zobrazit Nápověda Konec

DATA LOADER - Informace o jednotce A3600

Jméno: A3600 811
 Sériové číslo: 621811
 Počet měření: 42
 Stav jednotky: Připojena
 Info o připojení: COM 1, 9600 Baud, 1000 ms timeout
 Čas serveru: 16.06.2006 07:44:36

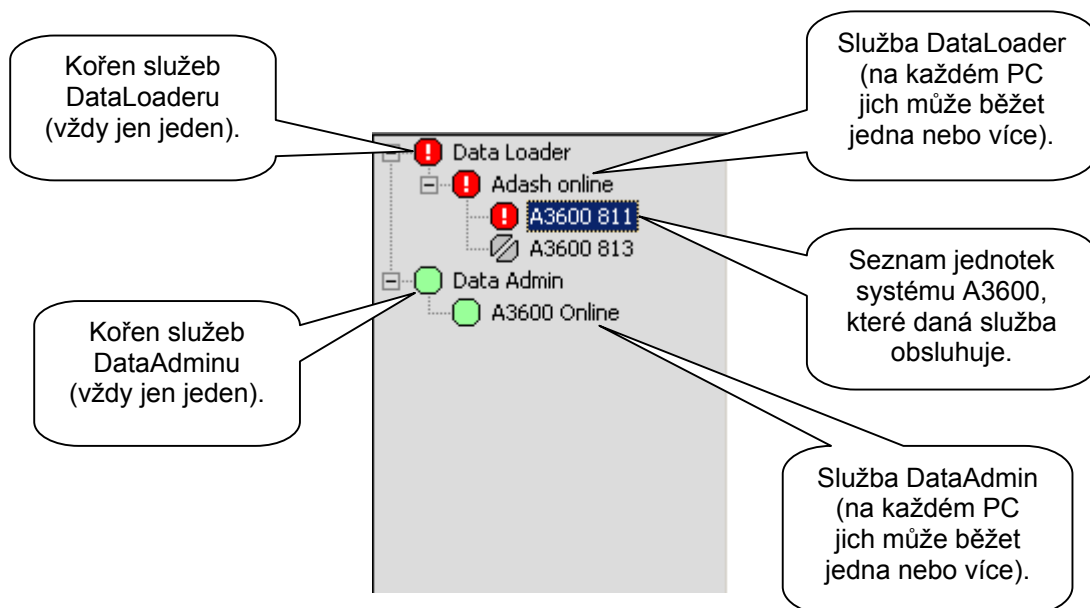
TABULKA STATIK

Kanál	Signál	Poslední hodnota	Varovná hodnota	Kritická hodnota	Jednotka	Čas posledního přenosu
1	LF-RMS	Chyba napájení snímače - detekována od --->				15.06.2006 16:23:14
1	HF-RMS	Chyba napájení snímače - detekována od --->				15.06.2006 16:23:14







16.6.2006 7:36:40 Data Loader - čtení dat měření
 16.6.2006 7:42:28 -- Data Administrátor - vyhledávání služby --
 16.6.2006 7:42:28 Nalezen Data Administrator - IP: 192.168.1.5, PORT: 2001

Hotovo




Struktura stromu služeb

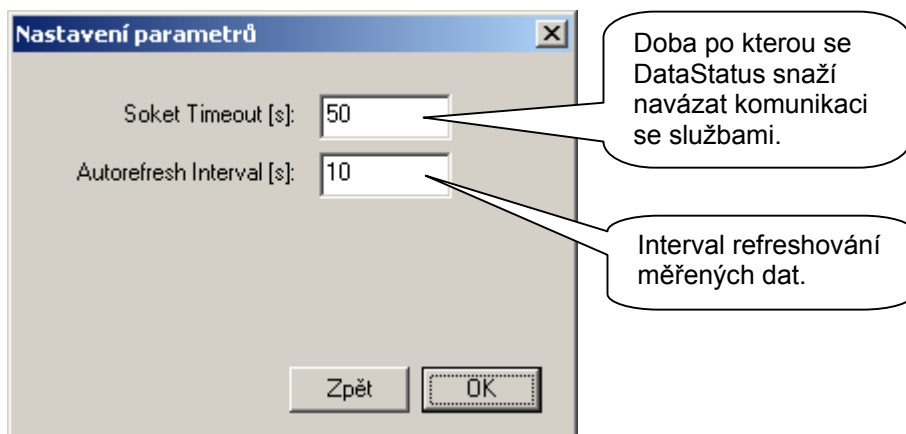



S každým prvkem stromu je spojena ikonka, která vyjadřuje aktuální stav:


-  všechno v pořádku
-  překročena varovná úroveň
-  překročena kritická úroveň
-  chyba měření
-  chybná odezva od služby
-  jednotka A3600 je odpojena

Refresh posledních hodnot

Kliknutím na ikonku **refresh**  provedete refresh všech dat. Refresh můžete taky provádět automaticky v určitých časových intervalech. To provedete kliknutím na ikonku **autorefresh** . Časový interval pro automatický refresh nastavíte pomocí ikonky **nastavení** .



Pomocí dialogu **nastavení parametrů**, který vyvoláte kliknutím na ikonku **nastavení** , můžete nastavit následující parametry:

Soket Timeout - maximální časový interval pro operace soketu (navázání komunikace se službami DataAdmin a DataLoader), po jehož vypršení se komunikace ukončí nezdarem. Ve stromu služeb se při službě se kterou DataStatus nenavázal komunikaci objeví ikona  - **chybná odezva od služby**. Parametr je zadáván v sekundách.

Autorefresh Interval - časový interval pro aktualizaci dat. Parametr je zadáván v sekundách.

DODATEK A

Literatura

Všechnu literaturu od firmy Adash naleznete i na www.adash.cz v sekci **Download -Informační listy a manuály**.

1. Administrace_Windows_pro_Adash_Software

Dokument obsahuje:

- postup instalace HASP
- zjištění uživatelských práv
- postup instalace MS SQL
- popis spravování služeb

dokument naleznete zde:

- instalační CD ADASH: *Manualy\Ostatni\Administrace_Windows_pro_Adash_Software_cz.pdf*
- web: http://www.adash.cz/distrib_dok_pdf/Application%20Notes/Administrace_Windows_pro_Adash_Software_cz.pdf

2. Metodické manuály k vibrační diagnostice

- *jak_snadno_zacit_man_cz.pdf*
- *lepeni_podlozek_info_cz.pdf*
- *Orientacni_hodnoty_vibraci_cz.pdf*
- *diag_val_lozisek_man_cz.pdf*
- *diag_elektromotor_freq_info_cz.pdf*

dokumenty naleznete zde:

- instalační CD ADASH: *Manualy\Ostatni\...*
- web:
 - http://www.adash.cz/distrib_dok_pdf/Application%20Notes/jak_snadno_zacit_man_cz.pdf
 - http://www.adash.cz/distrib_dok_pdf/Application%20Notes/lepeni_podlozek_info_cz.pdf
 - http://www.adash.cz/distrib_dok_pdf/Application%20Notes/Orientacni_hodnoty_vibraci_cz.pdf
 - http://www.adash.cz/distrib_dok_pdf/Application%20Notes/diag_val_lozisek_man_cz.pdf
 - http://www.adash.cz/distrib_dok_pdf/Application%20Notes/diag_elektromotor_freq_info_cz.pdf

Programy

1. Microsoft SQL EXPRESS

- instalační CD ADASH: *Software_ostatni\SQLServer\SQLEXPRESS.EXE*
- web: <http://www.microsoft.com/downloads/details.aspx?FamilyID=220549b5-0b07-4448-8848-dcc397514b41&displaylang=en>

2. Windows Installer 3.1

- instalační CD ADASH: *Software_ostatni\Windows_Installer\WindowsInstaller-KB893803-v2-x86.exe*
- web: <http://www.microsoft.com/downloads/details.aspx?displaylang=en&familyid=889482fc-5f56-4a38-b838-de776fd4138c>

3. Microsoft .NET Framework Version 1.1

- instalační CD ADASH: *Software_ostatni\DotNet 1.1\cz\dotnetfx.exe*

- web: <http://www.microsoft.com/downloads/details.aspx?FamilyID=262d25e3-f589-4842-8157-034d1e7cf3a3&displaylang=en>

4. Microsoft .NET Framework Version 2.0

- instalační CD ADASH: `Software_ostatni\DotNet 2.0\dotnetfx.exe`

- web: <http://www.microsoft.com/downloads/details.aspx?FamilyID=0856eacb-4362-4b0d-8edd-aab15c5e04f5&displaylang=en>

Pozn. Odkazy k programům se mohou časem změnit, nejsou-li odkazy funkční navštivte stránky **Microsoft - www.microsoft.cz**.

Poznámky uživatele